



AALBORG UNIVERSITET

Rektorsekretariatet

Fredrik Bajers Vej 5  
Postboks 159  
9100 Aalborg

Sagsbehandler:

Merete Wolder Lange

Telefon: 9940 9493

E-mail: [mwl@adm.aau.dk](mailto:mwl@adm.aau.dk)

Sagsnr.:2016-012-00018

Dato: 13-03-2017

**Indkaldelse til møde 2-17 i bestyrelsen for Aalborg Universitet  
mandag den 3. april 2017  
Aalborg Universitet, Fibigerstræde 1, rum 37  
9220 Aalborg Øst**

- 1. Godkendelse af dagsorden (09:00 – 09:05)**
- 2. Godkendelse af referat fra bestyrelsens møde 1-17 den 6. februar 2017 (09:05 – 09:10)**  
Bilag A) Sagsfremstilling  
Bilag B) Foreløbigt referat fra bestyrelsens møde 1-17 den 6. februar 2017
- 3. Godkendelse og underskrivelse af Deloitte's rapportering vedrørende revision af årsrapport 2016 (09:10 – 09:30)**  
Bilag A) Sagsfremstilling  
Bilag B) Deloitte's rapportering vedrørende revision af årsrapporten for 2016

**Punkterne 3 og 4 er lukkede, indtil bestyrelsen har haft mulighed for at drøfte årsrapporten. Efter mødet offentliggøres bilagene vedr. årsrapporten. Punkterne er lukkede, da emnerne kan indeholde personfølsomme oplysninger.**

I punkterne 3 og 4 deltager statsautoriseret revisor Jakob B. Ditlevsen, Deloitte samt budgetchef Gitte Hartung, økonomiafdelingen.

- 4. Godkendelse og underskrivelse af årsrapport 2016, herunder afrapportering på målopfyldelse af udviklingskontrakten samt periodeopfølgning 3-2016 (09:30 – 10:10)**  
Bilag A) Sagsfremstilling, årsrapport  
Bilag B) Udkast til årsrapport 2016  
Bilag C) Sagsfremstilling, 3. periodeopfølgning  
Bilag D) 3. periodeopfølgning 2016
- 5. Godkendelse af AAU's investeringspolitik 2017 (LUKKET PUNKT) (10:10 – 10:40)**  
Bilag A) Sagsfremstilling  
Bilag B) AAU's investeringspolitik 2017



**6. Besøg fra Det Samfundsvidenskabelige Fakultet (10:40 – 11:40)**

Velkomst samt introduktion til Det Samfundsvidenskabelige Fakultet v/dekan Rasmus Antoft og Danmark i Balance v/ professor Jørgen Goul Andersen

***11:45 – 12:25 Frokost i gæstekantinen, Fibigerstræde 15 (fem minutters gang)***

**7. Indstilling om udpegning af nyt eksternt bestyrelsesmedlem (LUKKET PUNKT) (12:30 – 13:30)**

- Bilag A) Sagsfremstilling
- Bilag B) Oversigt over udvalgte kandidater
- Bilag C) Indstillinger samt CV vedr. udvalgte kandidater
- Bilag D) Vurderingsblanket
- Bilag E) Proces- og tidsplan

**8. Uddannelsesområdet på Aalborg Universitet (13:30 – 14:30)**

- Bilag A) Sagsfremstilling
- Bilag B) Ledighedsdata
- Bilag C) Initiativer med henblik på at øge beskæftigelsen
- Bilag D) Økonomisk konsekvensberegning

**9. Orientering fra bestyrelsesformanden (14:30 – 14:40)**

- Bilag A) Sagsfremstilling

**10. Orientering fra rektor (14:40 – 14:50)**

- Bilag A) Sagsfremstilling
- Bilag B) Rektors orientering

**11. Meddelelser (14:50 - 14:55)**

- Bilag A) Sagsfremstilling
- Bilag B) Oversigt over punkter til kommende bestyrelsesmøder

**12. Eventuelt (14:55 – 15:00)**

**AALBORG UNIVERSITET**

**Bestyrelsesmøde: 2-17, 3/4 2017**

**Pkt.: 2**

**Bilag: A**



**AALBORG UNIVERSITET**

Punkt: Beslutningstagning  
Type: Kan frit distribueres

**Rektorsekretariatet**

Sagsbehandler:  
Bettina Thomsen

Sagsnr.: 2016-012-00018  
Dato: 13-03-2017

**Sagsfremstilling til møde i bestyrelsen ved Aalborg Universitet**

---

Godkendelse af referat fra bestyrelsens møde 1-17 den 6. februar 2017

---

---

Bilag: B) Foreløbigt referat af bestyrelsens møde 1-17 den 6. februar 2017

---

---

Indstilling: Det indstilles, at bestyrelsen godkender og underskriver referatet af møde 1-17 den 6. februar 2017

---



Dato: 21. februar 2017

BT/ug

Sagsnr.: 2016-012-00017

Referat af  
Aalborg Universitets bestyrelsesmøde, 1-17, 6. februar 2017

	Fraværende		
	Til stede	Med afbud	Uden afbud
<b>EKSTERNE MEDLEMMER:</b>			
Lene Espersen (formand)	X		
Jens Kristian Gøtrik (næstformand)	X		
Ann-Hélen Bay (AHB)	X		
Grimur Lund (GL)	X		
Ulla Tofte (UT)	X		
NN			
<b>INTERNE VIP-MEDLEMMER:</b>			
Marie Jull Sørensen (MJS)	X		
Søren Nielsen (SN)	X		
<b>INTERNT TAP-MEDLEM:</b>			
Jane Bjerregaard Rasmussen (JAB)	X		
<b>INTERNE STUDENTERMEDLEMMER:</b>			
Tsinat Berhane (TB)	X		
Lukas Bjørn Leer Bysted (LLB)	X		
<b>FASTE DELTAGERE UDEN STEMMERET:</b>			
Per Michael Johansen (rektor)	X		
Inger Askehave (prorektor)	X		
Antonino Castrone (universitetsdirektør)	X		
Morten Winterberg (økonomidirektør)	X		

Mødet begyndte kl.: 9.00  
Mødet sluttede kl.: 15.00  
Referent: Bettina Thomsen / Ulla Gjølring  
Næste ordinære møde: 3. april 2017

Direktionen deltog i første del af mødet.

## **Bestyrelsens møde med direktionen**

### **Oplæg til dagens program ved bestyrelsesformand Lene Espersen**

---

Bestyrelsesformanden bød velkommen til direktionen.

### **Oplæg til strategien ved rektor Per Michael Johansen**

---

Med baggrund i bestyrelsens opbakning på oktobermødet 2016 til anvendelse af fri egenkapital til målrettede investeringer inden for strategiens ramme orienterede rektor om igangsættelsen af en række udvalgte initiativer, herunder en opskalering af eksisterende strategiindsatser, supplerende indsatser vedr. studiemiljø, internationalisering samt en intensiveret digitaliseringsindsats mv.

Direktionens medlemmer har fremlagt 52 forslag for i alt mere end 800 mio. kr. Et underudvalg under direktionen har prioriteret forslagene og indstillet en fordeling til direktionen, som efterfølgende har truffet beslutning om, hvordan midlerne skal prioriteres. Den 11. maj 2017 behandles handle- og tidsplaner for initiativerne på direktionsmøde.

Rektor orienterede om, hvorledes de 119,1 mio. kr. fordeles på 6 indsatsområder.

### **Status på strategiens indsatsområde vedrørende talentpleje ved dekan Lars Hvilsted Rasmussen og talent Shellie Boudreau, Institut for Medicin og Sundhedsteknologi**

---

Dekan Lars Hvilsted Rasmussen orienterede om strategiens indsatsområde vedrørende talentpleje. Der satses på universitetets mest talentfulde unge forskere med henblik på at skabe fremtidens forskere og forskningsledere på AAU herunder for at sikre universitetets forskningsmæssige pipeline.

Ud af 50 ansøgere af meget høj kvalitet og niveau er der udvalgt 18 talenter. Udvælgelsen til talentplejeprogrammet giver deltagerne et 3-årigt forløb med opstart ultimo 2016/primus 2017. Programmet fokuserer bl.a. på at udbygge forskernes cv, deltagelse i en formaliseret forskningsledelsesuddannelse, erfaring med forskningsledelse, muligheden for evt. at ansætte en ph.d.-studerende/postdoc samt deltagelse i internationale konferencer og netværk. Der er afsat op til 1,5 mio. kr. til hvert talent fra talentpuljen med tilsvarende medfinansiering fra fagmiljøet. Talentprogrammet fortsættes, således at udvælgelse gentages i 2017 og 2018 med 8 talenter fordelt på de to årgange.

Et af de udvalgte talenter, Shellie Boudreau fra Institut for Medicin og Sundhedsteknologi, gav bestyrelsen en præsentation af talentprogrammet og af sit forskningsfelt vedr. geospatial pain.

Bestyrelsen drøftede talentprogrammet, herunder at der sikres de rigtige rammer for alle talenter samt vigtigheden i at fastholde støtte til talenter og unge forskere bredt.

Bestyrelsen drøftede endvidere, hvorledes det sikres, at universitetet ikke mister de kvindelige forskere på karrierevejen. Diskussionen omhandlede spørgsmålet om kultur og lederskab, samt om hvorvidt fastholdelse af kvindelige forskere på karrierevejen fordrer, at der gives plads til "huller i cv'et" undervejs i karrieren.

### **Status på strategiens indsatsområder vedrørende PBL ved dekan Rasmus Antoft**

---

Dekan Rasmus Antoft orienterede om strategiens indsatsområder vedrørende PBL.

Det Strategiske Uddannelsesråd har udvalgt 23 udviklingsprojekter af et års varighed, som skal udfordre og udvikle universitetets grundlæggende PBL-principper. Der er afsat mere end 4 mio. kr. til projekterne, hvor nogle er tværfakultære, og hvor AAU Fælles Service deltager i et af projekterne.

Projekterne vedrører bl.a. PBL og gruppedannelse, internationale studerende, PBL udenfor projektarbejde, brug af teknologi i undervisningen samt fokus på vigtigheden af studiearbejdspladser til gruppearbejde.

Prorektor fremhævede vigtigheden af, at de pædagogiske udviklingsprojekter bidrager til at udvikle Aalborg Universitets PBL-model men dog på en sådan måde, at kernen og det unikke i vores PBL-model fastholdes.

Bestyrelsen drøftede, hvorvidt universitetets medarbejdere har de rette it-kompetencer. Rasmus Antoft diskuterede muligheden for at indføre en incitamentsstruktur, der gør, at universitetets undervisere udvikler sig på it-området.

### **Status på strategiens indsatsområder vedrørende vidensamarbejde og AAU Startup ved innovationsdirektør Søren Damgaard**

---

Innovationsdirektør Søren Damgaard orienterede om strategiens indsatsområder vedrørende vidensamarbejde og AAU Startup Program til understøttelse af iværksætteraktivitet blandt universitetets studerende.

Det planlægges at involvere 1.000 studerende over en 5-årig periode. I første runde forventes 10 projekter udvalgt. Der kigges indledningsvist på hvilke samarbejder, universitetet allerede har, og hvilke af disse samarbejder der kan søges hjælp og støtte hos.

Innovationsdirektøren fremhævede, at et af selektionskriterierne i projekterne er bred repræsentation af fagligheder med henblik på at sikre tværfaglighed.

Formanden spurgte ind til, hvordan regeringens fokus på digitalisering og disruption tænkes ind i programmet. Innovationsdirektøren fremhævede, at der ses på, hvilke styrkepositioner universitetet har på de forskellige fakulteter, som kan bringes i spil i forhold til regeringens aktuelle dagsordener om disruption og digitalisering.

Bestyrelsen fremhævede vigtigheden af, at der ikke laves for snævre programmer, men at der skal være bredde i arbejdet med iværksætteraktiviteterne.

### **Status på strategiens indsatsområder vedrørende identitet, kultur og kommunikation ved rektor Per Michael Johansen**

---

Rektor orienterede om strategiens indsatsområder vedrørende identitet, kultur og kommunikation. Der er gennemført en omdømme- og interessentanalyse, som tager udgangspunkt i samspillet mellem AAU's vision og særkender, AAU's omdømme samt AAU's interne ledere og nøglepersoners perspektiver. Interessentanalysens 102 respondenter er sammensat af beslutningstagere, embedsmænd, meningsdannere og samarbejdspartnere.

I overordnede træk viser analyserne, at aftagere og samarbejdspartnere er yderst positive, mens embedsmænd og meningsdannere er mere nuancerede i deres bedømmelse.

Analyserne har givet en række hovedkonklusioner, som samlet set giver et indtryk af et imødekomende, konstruktivt og praksisorienteret universitet med fokus på samarbejde. Samarbejdet mellem forskere, studerende og omverdenen er ifølge analysen AAU's største styrke. Bestyrelsen fremhævede dog, at der skal rettes opmærksomhed mod omverdenens opfattelse af AAU som et uddannelses- og samarbejdsuniversitet mere end som et forskningstungt universitet.

Analyserne konkluderer endvidere, at embedsværket i centraladministrationen har en mere afdæmpet opfattelse af AAU. Herunder fremhæves det, at AAU i deres opfattelse bærer præg af volumen-syge og svingende kvalitet. Rektor fremhævede, at kritikken peger på, at vi skal udvikle vores fokus

på at italesætte universitetet som én sammenhængende organisation, og at der til stadighed skal være fokus på rationalet bag AAU's tilstedeværelse i København.

PBL-tilgangen opfattes positivt hos eksterne interessenter og i befolkningen bredt. AAU beskrives som samfundsengageret, forventningsskabende, erhvervsorienteret og innovativt. De interne respondenter nævner bl.a. PBL, tværfaglighed, innovation, samarbejde, forskning og nytænkning i beskrivelsen af AAU.

Rektor redegjorde for analysernes anbefalinger til opfølgning, herunder at universitetet skal arbejde på at adressere de myter og udfordringer, analysen peger på, samt sikre kendskab og opbakning til AAU's raison d'être, at skabe tilslutning til vores strategi, herunder campusplaceringer, samt at fokusere på den interne sammenhængskraft.

Bestyrelsen fremhævede, at universitetets evne til at samarbejde samt betydningen for regionen ikke skal dæmpes. Universitetet er blevet bedre til at brande sig på de gode forskningshistorier, men med henblik på at ændre opfattelsen af universitetet skal der fortsat arbejdes med at videreformidle de gode forskningsresultater.

### **Bestyrelsesformandens opsummering og afrunding**

---

Formand fremhævede, at der på politisk niveau er drøftelser om, hvorvidt udbuddet af uddannelser skal styres yderligere fra regeringens side.

Det er vigtigt, at der ageres på anbefalingerne i omdømme- og interessentanalysen. Der bør være fokus på at skrive kronikker, der adresserer aktuelle dagsordener, og det bør gennemtænkes, hvordan vi brander vort tilstedevær i København.

Det er væsentligt, at universitetet også fremadrettet fokuserer på placeringen på rankinglisterne, og at der til stadighed arbejdes på at øge rankingen bredt.

Det er universitetets svaghed, at vi for en gruppe uddannelser har en udfordring med dimittendledigheden. Bestyrelsen bad om at blive orienteret om universitetets arbejde med dimittendledigheden. Det blev endvidere aftalt, at omdømme- og interessentanalysen udsendes til bestyrelsen.

Bestyrelsen takkede for de inspirerende oplæg.

### **Ordinært bestyrelsesmøde**

#### **1. Godkendelse af dagsorden**

---

Bestyrelsesformanden orienterede kort om, at der på opfordring fra ministeriet er foretaget enkelte ændringer i den fremsendte vedtægt. Vedtægten vil blive genfremsendt til ministerens godkendelse, hvorefter bestyrelsen orienteres.

Dagsordenen blev godkendt.

#### **2. Godkendelse af referat fra bestyrelsens møde 5-16 den 19. december 2016**

---

Bilag A) Sagsfremstilling

Bilag B) Foreløbigt referat fra bestyrelsens møde 5-16 den 19. december 2016

Referatet blev godkendt.

#### **3. Orientering om universitetets rekrutteringsproces for videnskabeligt personale**

---

Bilag A) Sagsfremstilling

Rektor orienterede om processen for rekruttering af videnskabeligt personale. Området er i høj grad offentligt reguleret, men det vil være muligt at optimere tidsforbruget på dele af processen.

Der arbejdes i HR på en strømlining af rekrutteringsprocessen. Det væsentlige er, at der skabes en 'lean' proces, og at der ikke spildes tid undervejs, så vi risikerer at miste ønskede rekrutteringer.

Rektor fremhævede, at kampen om de dygtigste medarbejdere p.t. intensiveres såvel i forskningsverdenen som på andre områder. Universitetet skal til stadighed blive bedre til at tiltrække eliten, og rektor fremhævede brugen af search committees som en mulighed. Det handler dog først og fremmest om at skabe gode forskningsmiljøer på højt niveau for dermed at tiltrække de rette kompetencer.

Bestyrelsen tog orienteringen til efterretning.

#### **4. AAU benchmark med sektoren**

---

##### **Bilag A) Sagsfremstilling**

Rektor gav en præsentation af AAU's benchmark med sektoren.

Sektorens omsætning fordeles med 28 % på uddannelse, 33 % på basistilskud og 39 % på øvrige tilskud og indtægter. Med et budget på ca. 2,9 mia. kr. udgør AAU 10 % af sektoren, mens de tre største universiteter, KU, AU og DTU, tilsammen udgør godt 70 % af sektoren.

AAU havde i 2015 indtægter (forbrugte midler) fra tilskudsfinansieret forskning på 575 mio. kr. svarende til 8 % af sektoren. AAU har mindre succes med at tiltrække midler fra private kilder end fra de offentlige. Der er et væsentligt fald i hjemtaget af EU-midler i forhold til tidligere år. AAU Funding og Det Strategiske Råd for Forskning og Innovation arbejder på en styrkelse af området. Bl.a. har universitetet styrket indsatsen i Bruxelles.

I perioden 2007-2015 er der på AAU ligesom i sektoren sket en vækst i personale. 50 % på AAU mod 34 % i sektoren. AAU har en VIP/TAP-ratio på 0,66, mens sektoren har en gennemsnitlig ratio på 0,74. AAU har en relativ stor lektorgruppe med 48 % af den samlede forskerstab. Direktionen vil drøfte universitetets personalesammensætning, ligesom der som en del af strategien vil blive arbejdet aktivt på at rekruttere flere internationale postdocs og højt profilerede professorer.

AAU har over en årrække oplevet et faldende ph.d.-optag, men foreløbige tal fra 2016 viser, at optaget nu er stabiliseret. Pga. dimensioneringen opleves der et fald i bacheloroptaget, mens der efter et mindre fald på kandidatoptaget siden 2014 nu opleves en lille stigning.

Rektor orienterede om, at Danske Universiteter sammen med ministeriet har udarbejdet en norm for opgørelsen af undervisnings- og vejledningstimer pr. ECTS. Tallene opgøres i forhold til, hvor mange timer de studerende konfronteres med underviserne. AAU, RUC og CBS er med denne opgørelsesmetode de universiteter, der tilbyder færrest timer. Rektor præciserede, at der er fokus på problemstillingen.

På gennemførelsestiden ligger AAU til trods for en lille stigning væsentligt lavere end de øvrige institutioner. AAU's studerende overskrider i gennemsnit den normerede studietid med 1,6 måneder, mens studerende ved de øvrige universiteter i gennemsnit overskrider den normerede studietid med 12 måneder.

Rektor orienterede om beskæftigelsen af AAU-studerende. AAU's dimittender har en langsommere indfasning på arbejdsmarkedet end sektorens gennemsnit, hvilket blandt andet kan være begrundet i, at en stor andel af AAU's dimittender må søge jobs uden for regionen.



Bestyrelsen drøftede dimittendledigheden. Rektor oplyste, at det fra regeringens side planlægges at indføre et nyt fælles bevillingssystem for universiteter og professionshøjskoler med en grundbevilling, en aktivitetsafhængig bevilling samt en performanceafhængig bevilling, sidstnævnte baseret på færdiggørelse og dimittendledighed. Hvis AAU kan påvirke dimittendledigheden af vore kandidater, er det således muligt at optimere på uddannelsesbevillingen.

AAU har oplevet en stigning i BFI pr. VIP-årsværk i perioden 2012-15. Selvom AAU udgør 10 % af sektoren, tegnede universitetet sig i 2015 for 14 % af de samlede BFI-point, hvilket med tydelighed viser, at AAU er såvel et uddannelses- som et forskningsuniversitet.

AAU er det 4. højst rangerede universitet i Danmark og er nr. 31 på THE-listen over de 150 universiteter under 50 år. Det er værd at bemærke, at flere af de øvrige universiteter på denne liste har betydeligt flere basismidler. Rektor fremhævede endvidere, at AAU har 5 forskere på Thomson Reuters 2016-liste over de hyppigst citerede forskere.

Bestyrelsen tog orienteringen til efterretning.

## **5. Godkendelse af mødedatoer for bestyrelsesmøder 2018**

---

Bilag A) Sagsfremstilling

Formanden orienterede om, at det ikke er muligt at besøge NTNU i Trondheim i juni som planlagt. Bestyrelsen besluttede at gå videre med et besøg den 23.-24. oktober. Det afklares snarest, om det er muligt for NTNU at modtage besøg disse dage. Alternativt flyttes besøget til juni 2018. Junimødet 2017 afholdes derfor som et ordinært 1-dagsmøde den 22.

Bestyrelsen fastlagde følgende mødeplan for 2018:

- Mandag den 12. februar 2018
- Mandag den 9. april 2018
- Mandag den 25. og tirsdag den 26. juni 2018 (den 25. sammen med AAU's direktion)
- Mandag den 22. oktober 2018
- Mandag den 17. december 2018

Bestyrelsen indkaldes i Outlook, ligesom mødeindkaldelserne for juni og oktober 2017 opdateres, når tidspunktet for besøget på NTNU er fastlagt.

## **6. Orientering fra bestyrelsesformanden**

---

Bilag A) Sagsfremstilling

Bestyrelsesformanden orienterede om, at ministeren har haft møder med formændene i universitetsbestyrelserne. Formanden og rektor har endvidere holdt møde med ministeren og departementschefen, hvor dimittendledighed blandt andet blev drøftet.

Den 7. februar 2017 afholdes der fælles møde mellem Dansk Industri og universiteternes rektorer og formænd.

## **7. Orientering fra rektor**

---

Bilag A) Sagsfremstilling

Bilag B) Rektors orientering

Rektor orienterede om, at samfundets behov for konstant at udvide dets kompetencer vil efterspørge en intensiveret indsats på efter- og videreuddannelsesområdet i de kommende år. Der forventes en øget efterspørgsel på efter- og videreuddannelse i forhold til bl.a. IT.

Uddannelsesloftet er ændret, således det er muligt at tage flere uddannelser - dog først 6 år efter endt uddannelse.

Regeringen ønsker fortsat at gennemføre en SU-reform. Reformen er dog sat i bero indtil efter et folketingsvalg.

Rektor orienterede om, at Jakob Stoustrup er udpeget som prodekan for uddannelse ved Det Tekniske Fakultet for IT og Design (TECH). Frede Blaabjerg og Kristian S. Jensen er udpeget som ph.d.-skoleledere ved henholdsvis Det Ingeniør- og Naturvidenskabelige Fakultet (Engineering) og Det Tekniske Fakultet for IT og Design (TECH).

## **8. Meddelelser**

---

Bilag A) Sagsfremstilling

Bilag B) Oversigt over punkter til kommende bestyrelsesmøder

Ingen bemærkninger.

## **9. Eventuelt**

---

Ingen bemærkninger.



**Rektorsekretariatet**

Sagsbehandlere:  
Vibeke Pedersbæk og Ole Garsdal

Sagsnr.: 2017-455-0002

Dato: 24-03-2017

## Sagsfremstilling til møde i bestyrelsen ved Aalborg Universitet

### Uddannelsesområdet på Aalborg Universitet

- Bilag:
- Præsentation af tal for dimittendbeskæftigelse på Aalborg Universitet
  - Initiativer med henblik på at øge beskæftigelse
  - Økonomisk konsekvensberegning af AAU-studerendes kortere studietid og hurtigere overgang til arbejdsmarked

Sagsfremstilling: I forlængelse af drøftelserne af AAU's strategiske indsatser og rektors præsentation af AAU's benchmarking med sektoren på bestyrelsesmødet den 6. februar 2017 bad bestyrelsen om at blive orienteret om universitetets arbejde med dimittendbeskæftigelse.

Denne sagsfremstilling inkl. bilag indeholder for det første en præsentation af AAU's tal for dimittendbeskæftigelse, dels sammenholdt med de øvrige universiteters og dels mere detaljerede data for dimittenderne fra universitetets enkelte studienævn. For det andet redegøres der for de overordnede strategiske initiativer, som universitetet har gennemført med henblik på at styre optag og sikre match mellem uddannelsesudbud og arbejdsmarkedets efterspørgsel. Endelig indeholder sagsfremstillingen en økonomisk konsekvensberegning af statens besparelser som følge af AAU-studerendes kortere studietid og hurtigere overgang til arbejdsmarkedet.

#### Udviklingen i de uddannelsespolitiske målsætninger og styringstiltag

Viden om, hvor hurtigt dimittender fra universiteterne kommer i beskæftigelse, anvendes som et centralt styringsredskab i sektoren, herunder særligt i forbindelse med dimensionering af uddannelser, akkrediterings- og kvalitetssikringsarbejdet samt ministeriets årlige tilsyn med universiteterne. Derudover forventes det, at beskæftigelse/ledighed bliver et parameter i det fremtidige bevillingssystem for finansiering af de videregående uddannelser.

Det uddannelsespolitiske fokus har ændret sig, fra den tidligere S-R-SF-regering i 2011 formulerede politikken om generelt at løfte uddannelsesniveaue i Danmark og målsætningen om, at 25 procent af en ungdomsårgang skulle gennemføre en lang videregående uddannelse. Hvor de uddannelsespolitiske initiativer dengang sigtede mod både at sikre *flere højtuddannede* og sikre *match mellem uddannelsesudbud og arbejdsmarkedets efterspørgsel*, er fokus i dag mere eller mindre reduceret til sidstnævnte.

Den nationale dimensionering af videregående uddannelser med såkaldt "systematisk og markant overledighed"<sup>1</sup> er et af regeringens vigtigste redskaber til at sikre sammenhæng mellem de unges studievalg og arbejdsmarkedet. Dimensioneringsmodellen blev indført i efteråret 2014 og fik virkning for bacheloroportaget i 2015. Reduktionen i optaget på de dimensionerede bachelor- og professionsbacheloruddannelser indfases gradvist over fire år fra 2015 til 2018. Indfasning på kandidatuddannelserne sker fra 2018 til 2020. Udgangspunktet for dimensioneringen på de videregående uddannelser er ledigheden for dimittender 1-2 år efter afslutning af studierne (4.-7. kvartal efter dimission).

<sup>1</sup> Dimensioneringsmodellen definerer uddannelser med systematisk og markant overledighed som uddannelser, der i 7 ud af de seneste 10 årgange har en ledighed, der er 2 procent højere end gennemsnittet for dimittender fra alle videregående uddannelser i den pågældende årgang målt i 4.-7. kvartal efter afslutning af studierne.



### Optag og dimensionering på AAU

AAU har som flere af de øvrige universiteter igennem en årrække haft en stor vækst på uddannelsesområdet. AAU havde i 2012 knap 16.000 ordinære heltidsstuderende – et tal som er vokset til ca. 20.500 i 2016.

Væksten på uddannelsesområdet har medvirket til at hæve uddannelsesniveaue i Nordjylland, Sydvestjylland, Københavnsområdet og Danmark generelt. AAU har således været en aktiv medspiller i forhold til at indfri den tidligere regerings målsætning om, at 25 procent af en ungdomsårgang skulle gennemføre en lang videregående uddannelse og særligt ønsket om bedre mønsterbrydning i uddannelsessystemet. De tidligere års vækst i optaget er i vidt omfang sket ved at give fri adgang til de studerende, som levede op til de formelle adgangskrav fra de gymnasiale uddannelser og havde engagementet og forudsætningerne for at kunne gennemføre en uddannelse på AAU. I perioden 2007-2013 er bacheleroptaget således steget fra 2.415 til 4.661 – svarende til en vækst på 93 procent. I årene efter 2013 har bacheleroptaget ligget stabilt på ca. 4.500. Udviklingen i optaget på fakulteter fremgår af bilag 1 (graf nr. 20 og 21).

#### Bachelor- og kandidatoptag 2007-2016

	2007	2008	2009	2010	2011	2012	2013	2014	2015	2016
Bacheleroptag	2.415	2.018	2.427	2.816	3.587	4.224	4.661	4.492	4.375	4.572
Kandidatoptag	1.447	1.456	1.746	2.078	2.249	2.820	3.459	3.801	3.690	3.946

Anm.: Bacheleroptag er opgjort pr. 1. oktober. Kandidatoptag omfatter optag i perioden 1.10 året før til 31.9. i året.

Kilde: STADS

Efter en årrække med stor vækst på uddannelsesområdet er AAU's strategiske fokus i de kommende år at konsolidere og sikre en fremtidsorienteret uddannelsesportefølje, der medfører, at AAU uddanner de kandidater, som samfundet har behov for nu og i fremtiden.

Ud fra hensynet til uddannelsernes relevans (kandidaternes ledighed) og kvalitet (faglighed og forskningsunderstøttelse) indførte AAU forud for den nationale dimensionering såkaldt "egen-dimensionering" på en række uddannelser med virkning fra optaget i 2014. Med egen-dimensionering menes indførelse af adgangsbegrænsning på AAU's eget initiativ.

I 2016 er der på AAU dimensioneret i alt 44 bachelor- og professionsbacheloruddannelser<sup>2</sup>, heraf 21 uddannelser, som er egen-dimensioneret, og 23 uddannelser, som ministeriet har udvalgt til dimensionering. Derudover er 59 kandidatuddannelser dimensioneret, heraf 19 uddannelser, som er egen-dimensioneret, og 40 uddannelser, som ministeriet har udvalgt til dimensionering.

AAU har ikke fået udtrukket uddannelser til national dimensionering i 2017. På baggrund af universitetets egen monitorering af dimittendernes beskæftigelse forventes det dog, at der indføres egen-dimensionering af enkelte yderligere "dimensioneringstruede" uddannelser på Det Samfundsvidenskabelige Fakultet.

For at kunne levere den arbejdskraft, som særligt det private erhvervsliv efterspørger, ser AAU stadig et behov for at øge optaget på bestemte uddannelsesområder. Fx efterspørger erhvervslivet i disse år flere ingeniører, og universitetet vil fortsat arbejde med strategisk rekruttering til universitetets ingeniøruddannelser.

#### Beskæftigelse blandt AAU's dimittender

Denne sagsfremstilling og bilag bygger i høj grad på mål for ledigheden for 4.-7. kvartal blandt dimittenderne fra henholdsvis 2012 og 2013, som er de to seneste årgange, der foreligger data for<sup>3</sup>. Data beskriver altså ledighed for dimittendårgange, som påbegyndte deres uddannelse i henholdsvis 2007 og 2008; dvs. i årene hvor AAU fortsat var i vækst. Da ledigheden måles 1-2 år efter dimission kan effekterne af dimensioneringen i 2014 og årene frem tidligst ses, når data for

<sup>2</sup> Der er vedrørende professionsbacheloruddannelsen tale om Socialrådgiveruddannelsen.

<sup>3</sup> Senere dimittendårgange har ikke været på arbejdsmarkedet længe nok til, at det er muligt at måle ledigheden i 4.-7. kvartal.



---

dimittendårgangene i 2019 foreligger.

Overordnet kan det konkluderes, at ledigheden på AAU er højest blandt dimittenderne fra Det Humanistiske Fakultet og Det Samfundsvidenskabelige Fakultet og lavest blandt dimittender fra det tidligere Teknisk-Naturvidenskabelige Fakultet<sup>4</sup> og Det Sundhedsvidenskabelige Fakultet. Desuden ses det, at ledigheden er højest blandt dimittenderne fra Campus Aalborg, mens den er lavest blandt dimittender, der er uddannet på Campus Esbjerg, jf. bilag 1 (graf nr. 1 og 2).

Følgende observationer om ledigheden i 4.-7. kvartal blandt dimittenderne fra 2013 kan trækkes frem fra præsentationen af AAU's ledighedstal, jf. bilag 1:

1. Ledigheden for **AAU's dimittender** er 17,2 procent<sup>5</sup>, hvor den på landsplan er 12,7 procent.<sup>6</sup> (graf nr. 4)
2. AAU har den næsthøjeste dimittendledighed blandt de danske universiteter. Roskilde Universitet har den højeste. (graf nr. 5 og 6)
3. På hovedområdet **Samfundsvidenskab** har AAU's dimittender en ledighed på 16,6 procent, og AAU har således, trods et mindre fald i forhold til året før, den næsthøjeste dimittendledighed blandt universiteterne inden for hovedområdet. Roskilde Universitet har den højeste ledighed på hovedområdet. (graf nr. 7)
4. På hovedområdet **Humaniora** er AAU's dimittendledighed 26 procent. Dermed har AAU på hovedområdet nu den højeste ledighed blandt universiteterne. Det bemærkes dog, at AAU-humaniora på årgangen året før havde en ledighed, som lå under de fleste øvrige universiteter. (graf nr. 8)
5. På hovedområdet **Teknisk Videnskab** er ledigheden blandt AAU's dimittender 11,7 procent, hvilket er den højeste dimittendledighed for årgang 2013 blandt universiteterne. SDU's dimittendledighed for årgang 2012 er højere. (graf nr. 9)  
Blandt professionsbachelorere inden for hovedområdet er dimittendledigheden på AAU i 2013 9,8 procent, mens den er 17,6 procent på KU. (graf nr. 10)
6. På hovedområdet **Naturvidenskab** har AAU's dimittender en ledighed på 24,4 procent, hvilket er den højeste blandt universiteterne. (graf nr. 11)
7. På hovedområdet **Sundhedsvidenskab** har AAU's dimittender en ledighed 9,5 procent, hvilket alene skyldes høj ledighed på én uddannelse<sup>7</sup>. Ledigheden er dog faldet væsentligt i forhold til årgangen før. Ledighedstal for AAU's nye læger indgår ikke i statistikken. (graf nr. 13)
8. AAU har en varierende dimittendledighed på de enkelte studienævne (graf nr. 13-19).
9. På **Det Samfundsvidenskabelige Fakultet** ses den højeste ledighed blandt dimittenderne fra studienævnene for historie, erhvervsjura og internationale forhold. (graf nr. 13)
10. På **Det Humanistiske Fakultet** er dimittendledigheden højest på studienævnene for Uddannelse, Læring og Forandring, Tværkulturelle studier, Kommunikation og Digitale Medier samt Anvendt Filosofi. (graf nr. 15 og 16)
11. På det tidligere **Teknisk Naturvidenskabelige Fakultet** er ledigheden størst blandt dimittenderne fra studienævnene for Planlægning og Geografi, Medieteknologi, Arkitektur og Design samt Elektronik og IT på Campus København. (graf nr. 17 og 18)
12. På **Det Sundhedsvidenskabelige Fakultet** er dimittendledigheden højest på studienævnene Medicin med Industriel Specialisering og Idræt. (graf nr. 19)

---

<sup>4</sup> Der foreligger endnu ikke data for dimittender fra de to nye fakulteter; Det Tekniske Fakultet for IT og Design samt Fakultetet for Ingeniør og Naturvidenskab, hvorfor data på fakultetsniveau præsenteres for det tidligere Teknisk- Naturvidenskabelige Fakultet.

<sup>5</sup> Bestyrelsen blev på møde den 6. februar 2017 i benchmarkingpræsentationen informeret om, at ledigheden for AAU's dimittender 2013 var 16,5 procent, hvilket var nøgletallet som lå til grund fra ministeriets tilsyn i efteråret 2016. Data er efterfølgende blevet genberegnet af Danmarks Statistik, hvorfor ledigheden nu er opgjort til 17,2 procent.

<sup>6</sup> Omfatter universiteter, Arkitektskolen Aarhus og Det Kongelige Danske Kunstakademis Skoler for Arkitektur, Design og Konservering

<sup>7</sup> Medicin med industriel specialisering (12,5 procent)



---

Ud over egen-dimensionering har AAU iværksat en lang række aktiviteter, som har til formål at øge beskæftigelsen blandt nyuddannede. Dette gælder aktiviteter som led i den løbende kvalitetssikring af uddannelserne, herunder etablering af grænseværdier for ledighed, tiltag i regi af *AAU Karriere* og lokale tiltag på fakulteter og studier. Nærmere redegørelse for disse aktiviteter fremgår af bilag 2.

**Offentlige besparelser som følge af AAU-studerendes kortere studietid og hurtigere overgang til arbejdsmarked**

Kandidater fra AAU har en gennemsnitligt overskridelse af den samlede studietid på 1,6 måneder, mens den for den øvrige sektor er på 12,4 måneder. Det betyder, at AAU's studerende (med undtagelse af 1,6 måneder) i det 6. år efter studiestart er til rådighed for arbejdsmarkedet, imens studerende fra de øvrige universiteter fortsat er under uddannelse og modtager SU. Den kortere studietid medfører, at AAU's dimittender – på trods af en langsommere indfasning på arbejdsmarkedet efter dimission - hurtigere er i arbejde end sektorens øvrige dimittender, hvis udgangspunktet er studiestart og ikke dimission, jf. bilag 1 (graf nr. 3).

Det estimeres, at AAU's kortere studietid og den deraf følgende hurtigere beskæftigelse blandt dimittenderne medfører en offentlig indtægt på 72 mio. kr. i løbet af det 6. år efter studiestart, når udgifter til dagpenge og SU er trukket fra, imens staten alene har udgifter i form af SU til de studerende på de øvrige universiteter. I det 7. år efter studiestart generer AAU en merindtægt på 74 mio. kr. som følge af højere beskæftigelse. Baggrund for estimatet fremgår af bilag 3.

---

Indstilling: Det indstilles, at bestyrelsen tager orienteringen til efterretning.

---



## **Præsentation af tal for dimittendbeskæftigelse på Aalborg Universitet**

Nedenfor er samlet en række grafer, som viser udviklingen i ledighed blandt dimitterede kandidater fra AAU, sammenligninger med ledighed på de øvrige universiteter samt ledighed opgjort på AAU's enkelte studienævn.

I det følgende præsenteres følgende ledighedsgrafer:

1. Ledighed for AAU's dimittender de første 3 år efter dimission (indfasning på arbejdsmarkedet på fakultet og campus).
2. Ledighed målt fra studiestart til beskæftigelse
3. Gennemsnitlig ledighed 4.-7. kvartal for AAU's dimittender – benchmarking med sektoren (Institutions- og hovedområdeniveau)
4. Gennemsnitlig ledighed 4.-7. kvartal for dimittender fra AAU's enkelte studienævn

Sidst i dokumentet ses en opgørelse over optag på de forskellige hovedområder i de seneste 10 år.

Ledigheden er opgjort som en ledighedsgrad. Dvs. hvis en person fx er ledig i halvdelen af det målte kvartal, indgår denne person med en ledighedsgrad på 0,5 (svarende til 50 procent). Der tages udgangspunkt i bruttoledigheden. For at blive defineret som bruttoledig skal den fuldførte være uden arbejde og stå til rådighed for arbejdsmarkedet og modtage dagpenge, kontanthjælp eller starthjælp. Fuldførte, der er i gang med en ny fuldtidsuddannelse eller udvandret, kan ikke (medens de er i gang med den nye fuldtidsuddannelse eller er udvandret) optræde som bruttoledige i og med, at de dermed ikke står til rådighed for arbejdsmarkedet.

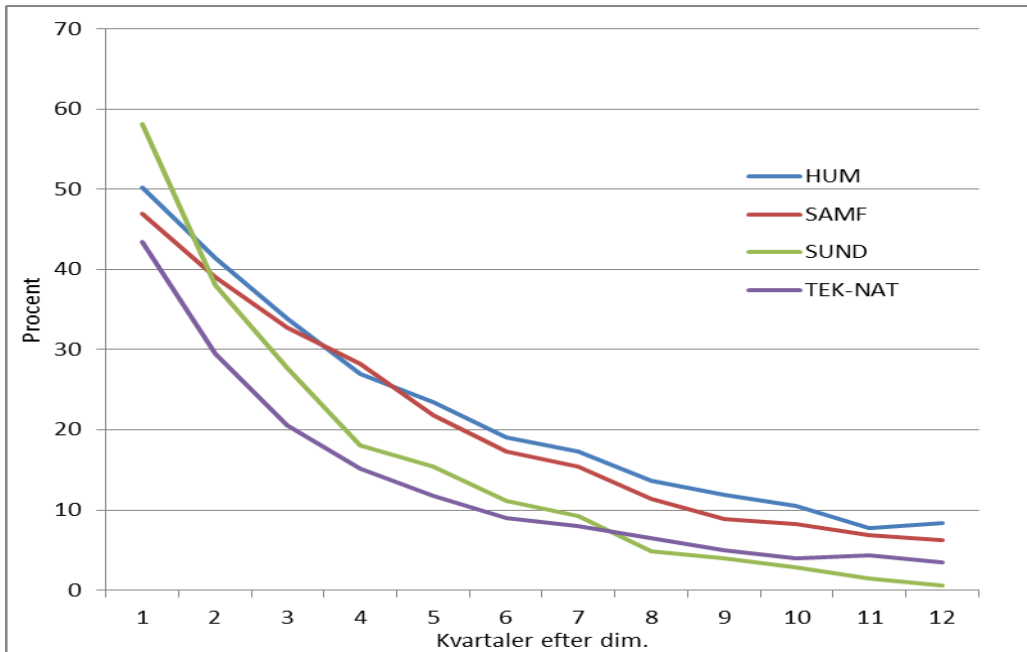
Den gennemsnitlige ledighed for 4.-7. kvartal opgøres for dimittenderne fra henholdsvis 2012 og 2013, som er de seneste årgange, der foreligger data for i 4.-7. kvartal. For så vidt angår ledigheden for AAU's dimittender i de første 3 år efter dimission måles denne for årgang 2012, idet der endnu ikke foreligger data for senere årgange.

Der er endnu ikke lavet analyser af ledighed for dimittender på de to nye fakulteter, som blev etableret pr. 1. januar 2017: Det Tekniske Fakultet for IT og Design samt Fakultetet for Ingeniør- og Naturvidenskab. Data på fakultetsniveau præsenteres således for det tidligere Teknisk-Naturvidenskabelige Fakultet.

## 1. Ledighed for AAU's dimittender de første 3 år efter dimission (indfasning på arbejdsmarkedet på fakultet og campus)

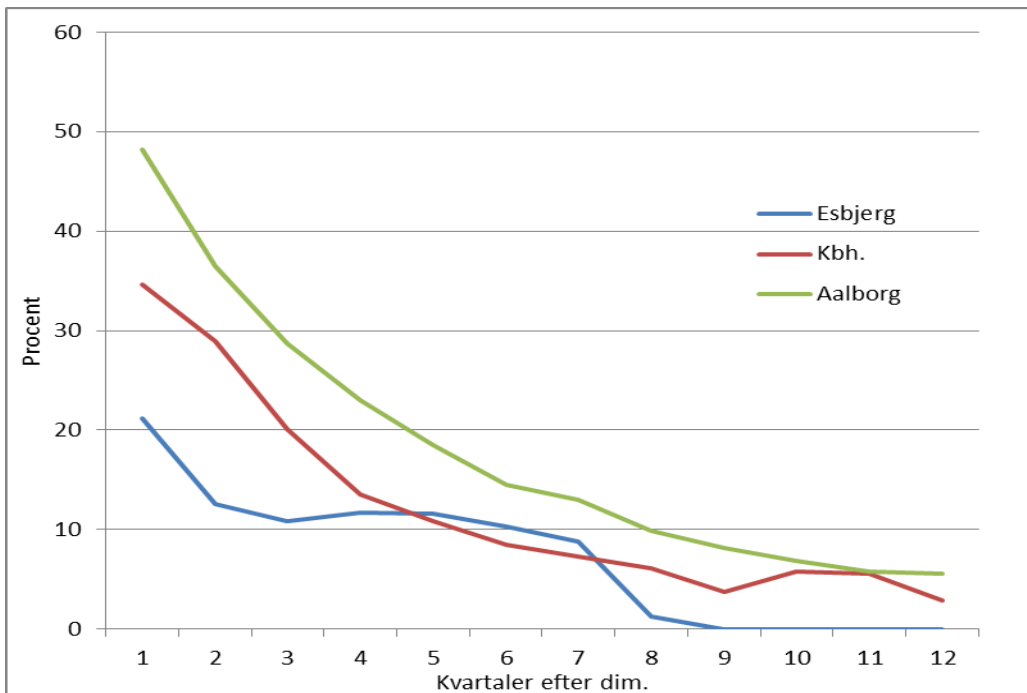
I det nedenstående opgøres ledigheden de første 3 år efter dimission.

Graf nr. 1. Ledighed de 3 første år efter dimission, dimittender år 2012 opdelt på fakulteter



Kilde: Danmarks Statistik. Omfatter alene kandidatuddannelser

Graf nr. 2. Ledighed de 3 første år efter dimission, dimittender år 2012 opdelt på campus



Kilde: Danmarks Statistik. Omfatter alene kandidatuddannelser.

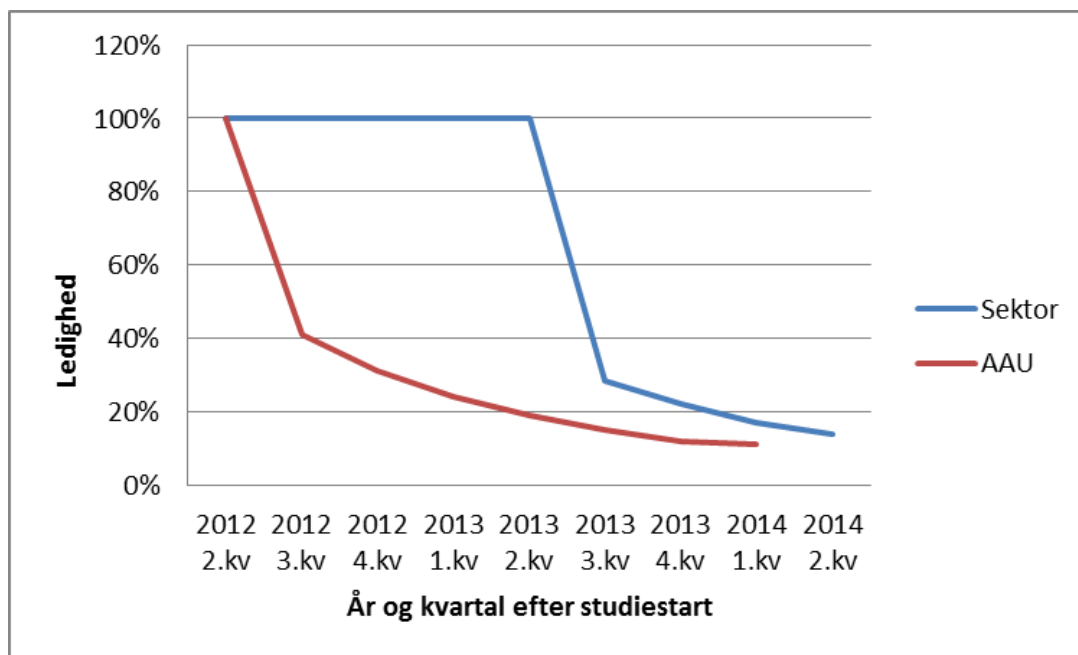


## 2. Ledighed målt fra studiestart til beskæftigelse

Kandidatdimittender fra AAU har en gennemsnitligt overskridelse af den normerede studietid på 1,6 måneder, mens den gennemsnitlige overskridelse for den øvrige sektor er på 12,4 måneder.

Det betyder, at AAU's studerende i det 6. år efter studiestart (bortset fra de 1,6 mdr.) er til rådighed for arbejdsmarkedet, mens studerende fra de øvrige universiteter fortsat er under uddannelse. Det kan illustreres med nedenstående figur, der viser indfasningen på arbejdsmarkedet. På grund af den kortere studietid dimitterede AAU-studerende årgang 2007 – ud fra en gennemsnitsbetragtning – i 2012, mens studerende fra den øvrige sektor først dimitterede i 2013.

Graf. nr. 3. Ledighed<sup>1</sup> blandt dimittender fra AAU (2012) og sektoren (2013) (svarende til optag 2007)

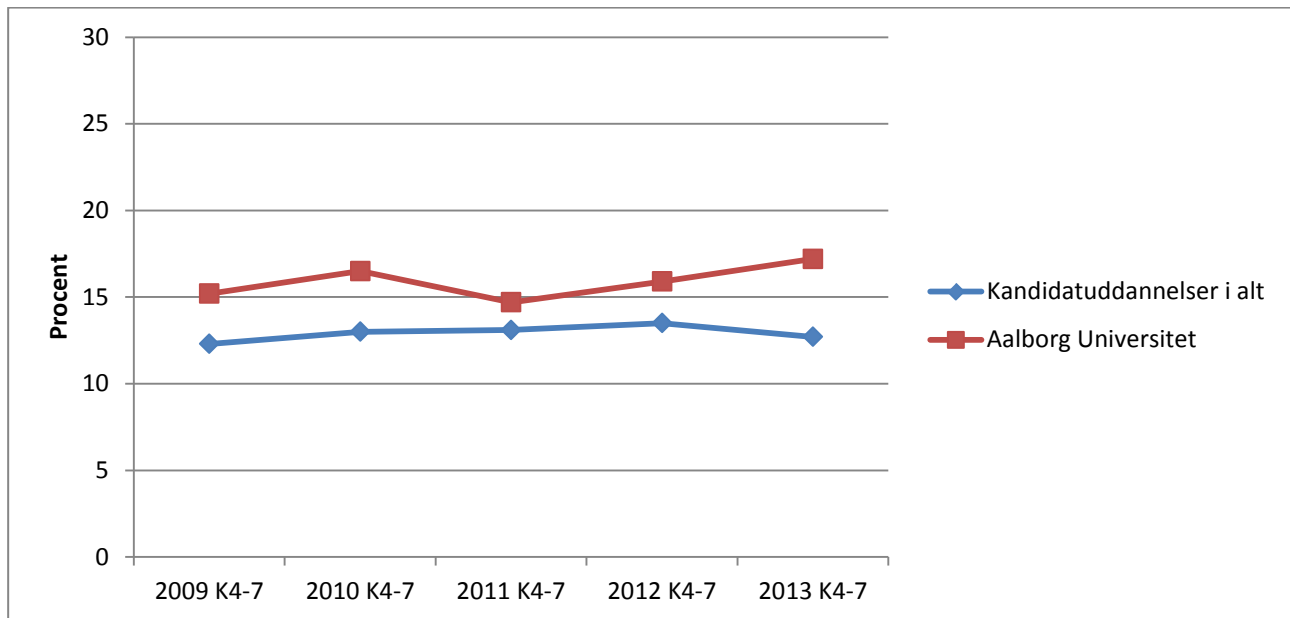


Kilde: Uddannelses- og Forskningsministeriet: Nøgletal anvendt i det indikatorbaserede tilsyn

<sup>1</sup> Anm.: Fra 2. kvartal 2012 til 2. kvartal 2013 betragtes sektorens dimittender i denne graf som ledige, men er reelt fortsat under uddannelse.

### 3. Gennemsnitlig ledighed 4.-7. kvartal for AAU's dimittender – benchmarking med sektoren (institutions- og hovedområdeniveau)

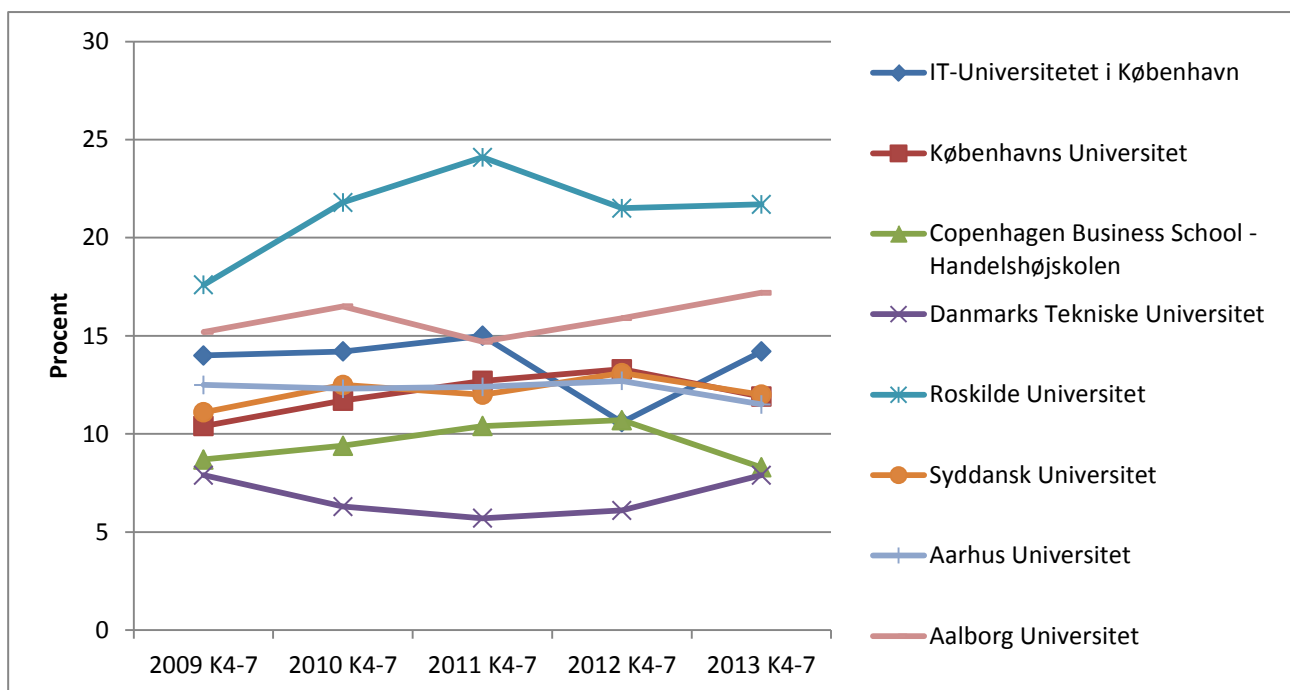
Graf. nr. 4. Ledighed 4.-7. kvartal, kandidatuddannelser på AAU og landplan, dimitteret i 2009-2013



Kilde: Uddannelses- og Forskningsministeriet: Nøgletal anvendt i det indikatorbaserede tilsyn

Anm. Kandidatuddannelser i alt omfatter universiteter, Arkitektskolen Aarhus og Det Kongelige Danske Kunstakademis Skoler for Arkitektur, Design og Konservering. Omfatter alene kandidatuddannelser.

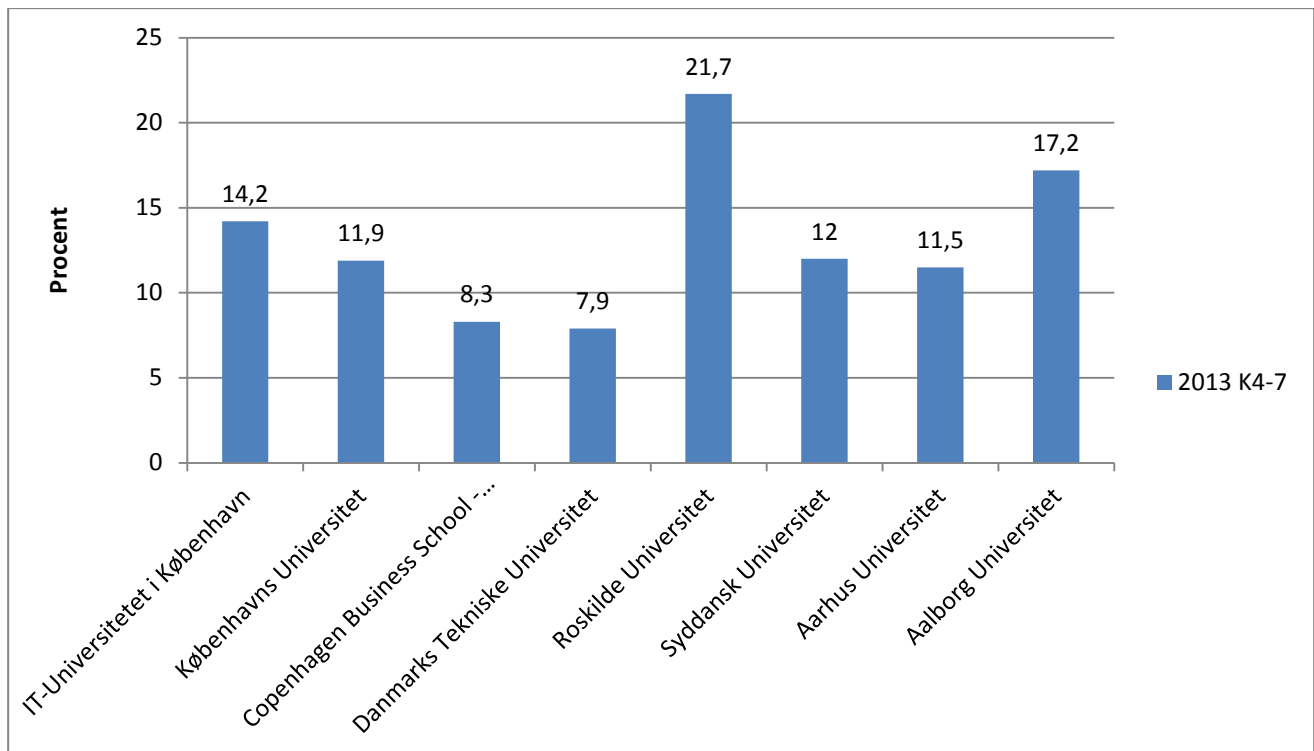
Graf nr. 5. Ledighed 4.-7. kvartal, kandidatuddannelser dimitteret i 2009-2013



Kilde: Uddannelses- og Forskningsministeriet: Nøgletal anvendt i det indikatorbaserede tilsyn

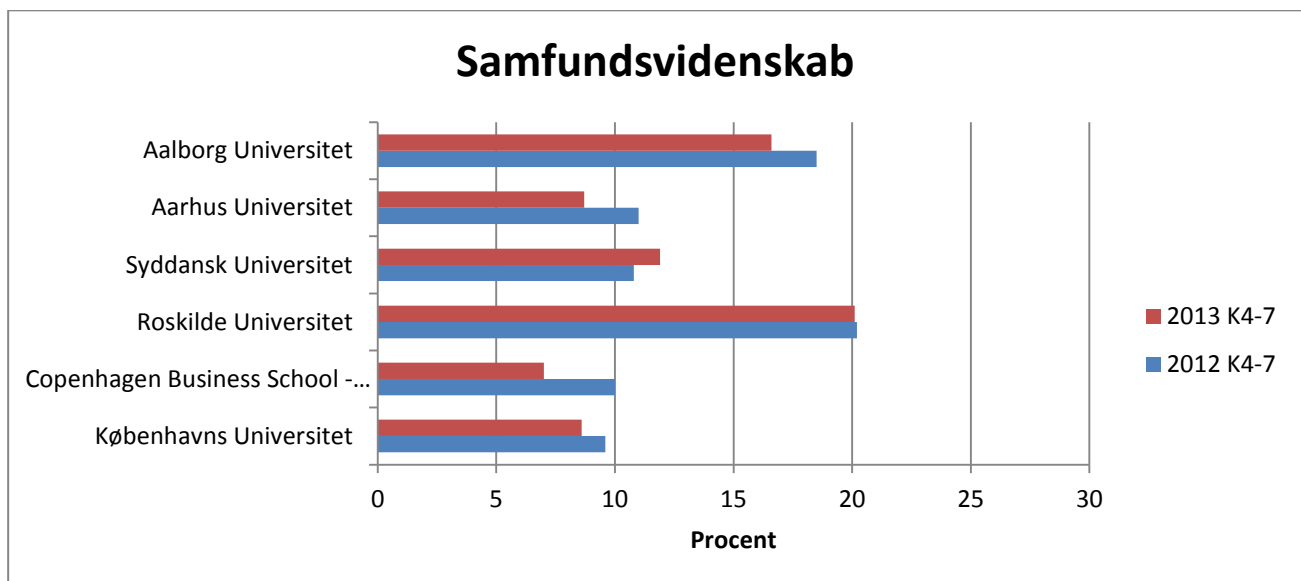
Anm.: Omfatter alene kandidatuddannelser.

**Graf nr. 6. Ledighed 4.-7. kvartal, kandidatuddannelser dimetteret i 2013**



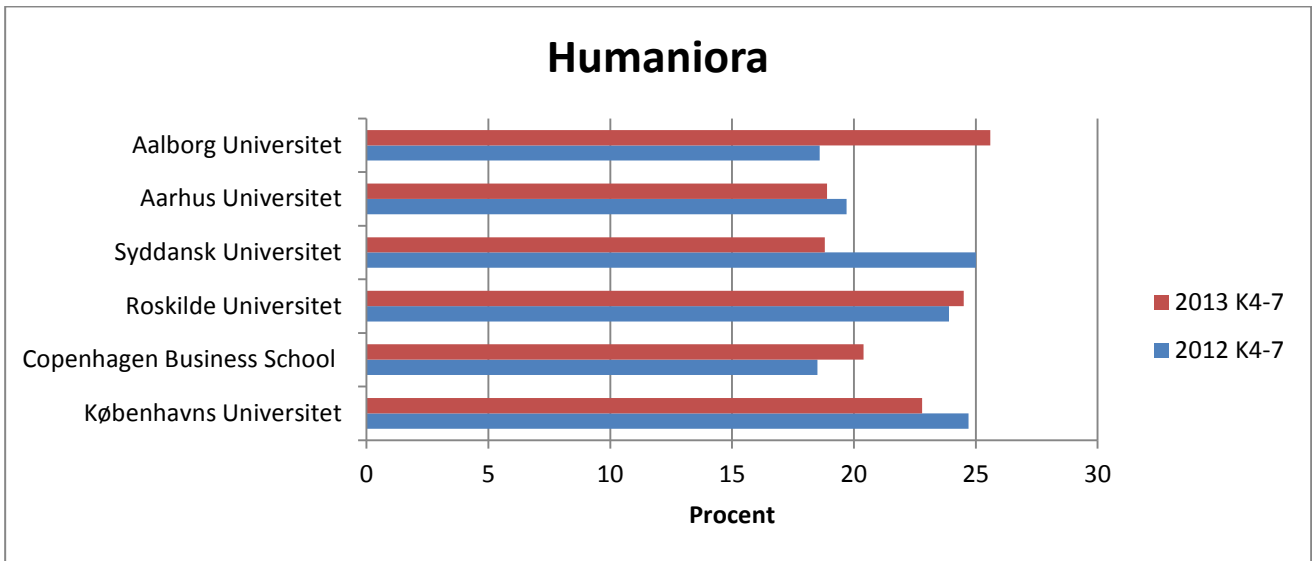
Kilde: Uddannelses- og Forskningsministeriet: Nøgletal anvendt i det indikatorbaserede tilsyn  
 Anm.: Omfatter alene kandidatuddannelser

**Graf nr. 7. Ledighed 4.-7. kvartal, kandidatuddannelser på hovedområdet Samfundsvidenskab, dimetteret i 2012 og 2013**



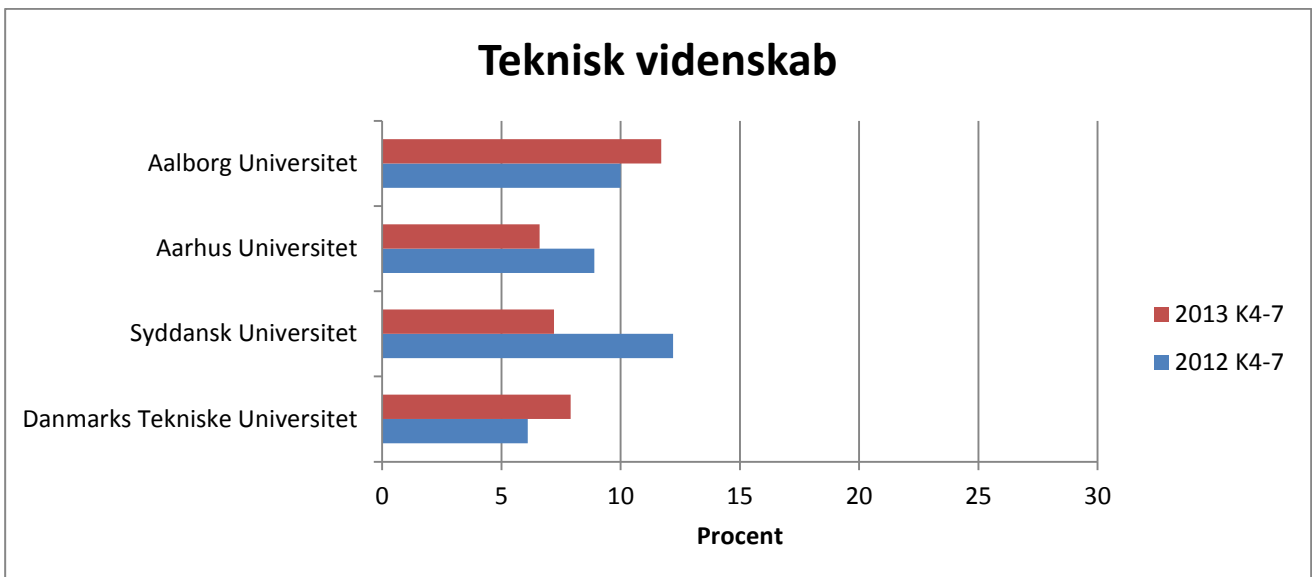
Kilde: Uddannelses- og Forskningsministeriet: Nøgletal anvendt i det indikatorbaserede tilsyn  
 Anm.: Omfatter alene kandidatuddannelser.

**Graf nr. 8. Ledighed 4.-7. kvartal, kandidatuddannelser på hovedområdet Humaniora, dimitteret 2012 og 2013**



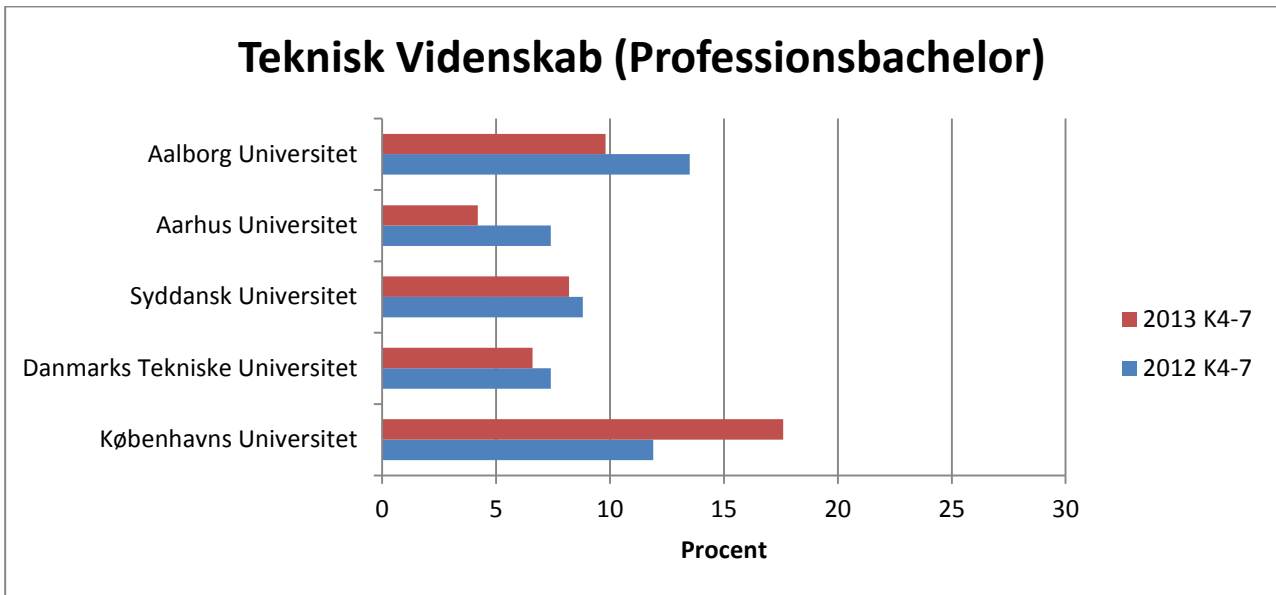
Kilde: Uddannelses- og Forskningsministeriet: Nøgletal anvendt i det indikatorbaserede tilsyn  
Anm.: Omfatter alene kandidatuddannelser.

**Graf nr. 9. Ledighed 4.-7. kvartal, kandidatuddannelser på hovedområdet Teknisk Videnskab, dimitteret 2012 og 2013**



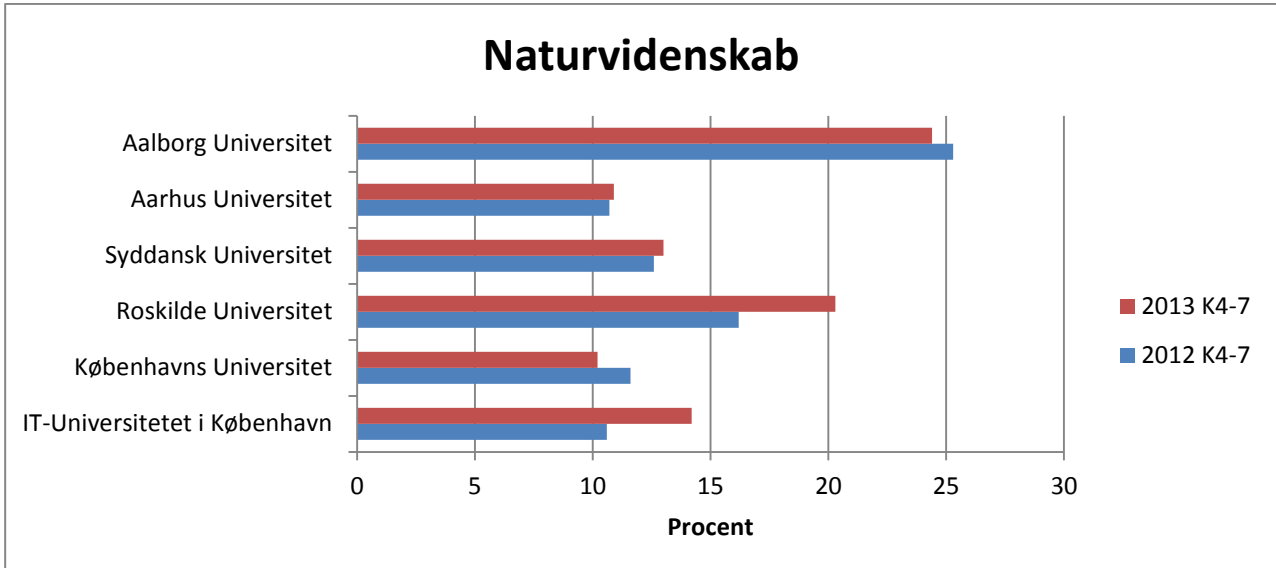
Kilde: Uddannelses- og Forskningsministeriet: Nøgletal anvendt i det indikatorbaserede tilsyn  
Anm.: Omfatter alene kandidatuddannelser.

**Graf nr. 10. Ledighed 4.-7. kvartal, professionsbacheloruddannelser på hovedområdet Teknisk Videnskab, dimetteret 2012 og 2013**



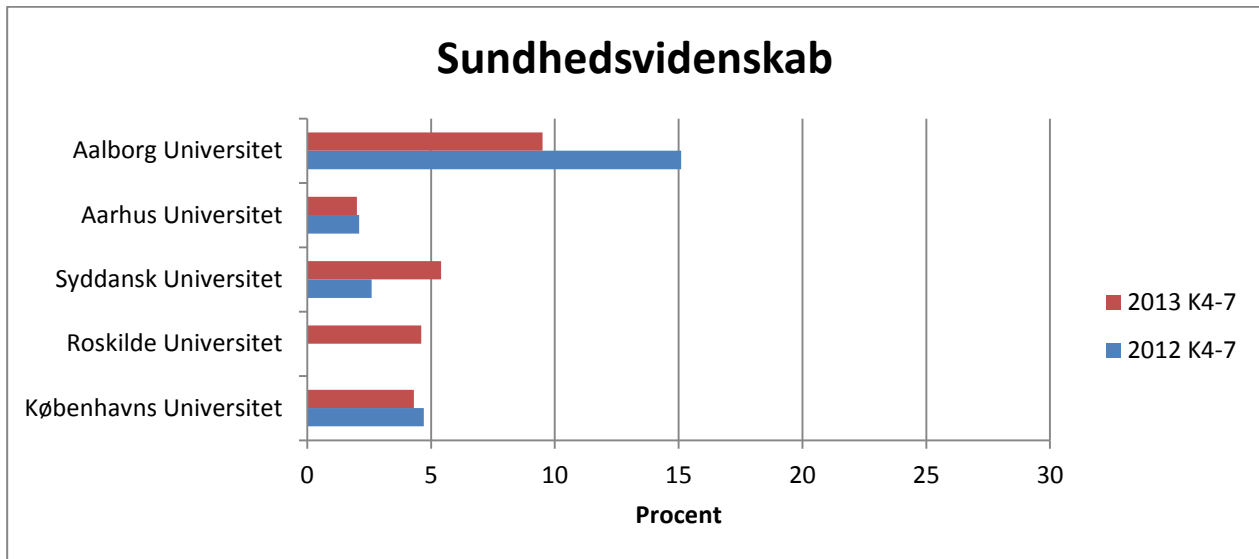
Kilde: Uddannelses- og Forskningsministeriet: Nøgletal anvendt i det indikatorbaserede tilsyn  
Anm.: Omfatter alene Professionsbacheloruddannelser.

**Graf nr. 11. Ledighed 4.-7. kvartal, kandidatuddannelser på hovedområdet Naturvidenskab, dimetteret 2012 og 2013**



Kilde: Uddannelses- og Forskningsministeriet: Nøgletal anvendt i det indikatorbaserede tilsyn  
Anm.: Omfatter alene kandidatuddannelser.

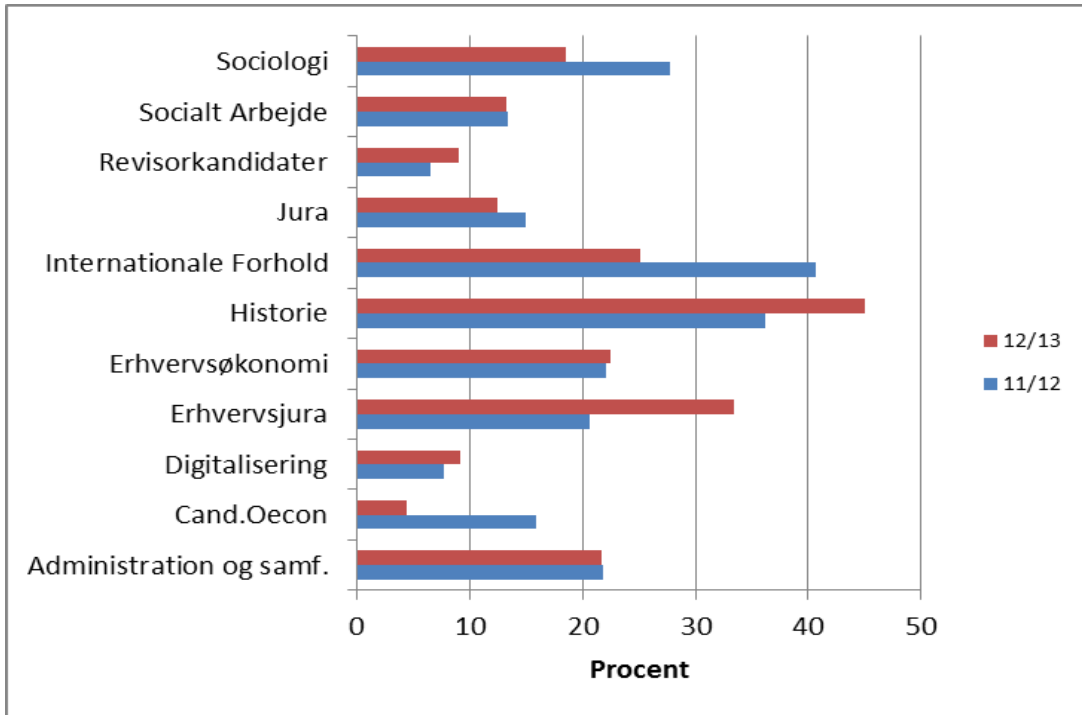
**Graf nr. 12. Ledighed 4.-7. kvartal, kandidatuddannelser på hovedområdet Sundhedsvidenskab, dimittet 2012 og 2013**



Kilde: Uddannelses- og Forskningsministeriet: Nøgletal anvendt i det indikatorbaserede tilsyn  
Anm.: Omfatter alene kandidatuddannelser.

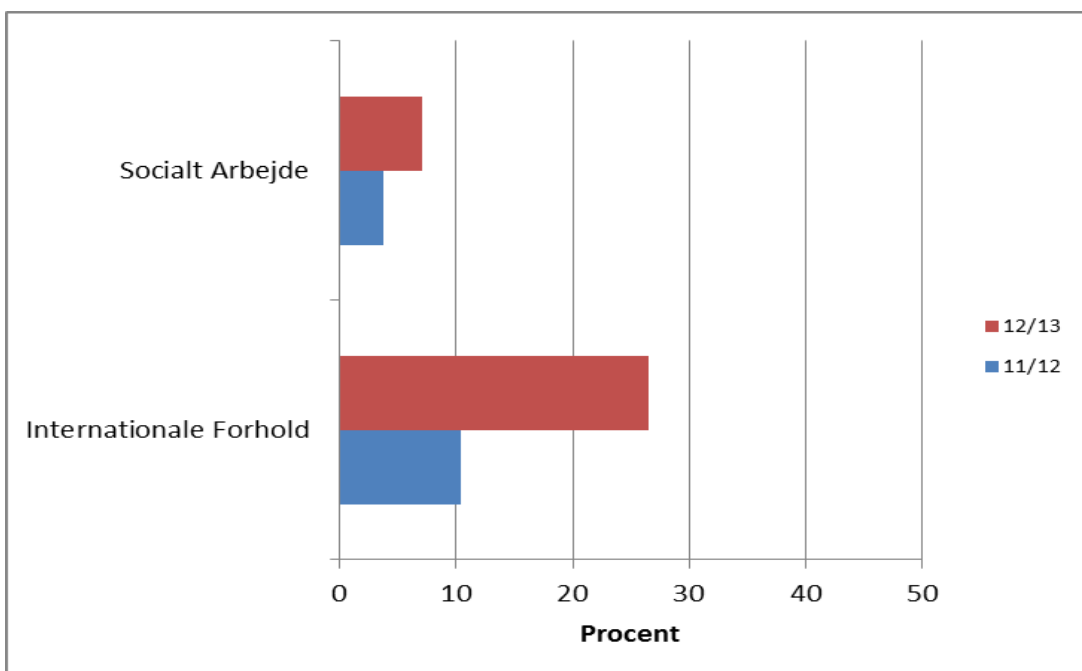
#### 4. Gennemsnitlig ledighed 4.-7. kvartal på AAU's enkelte studienævn

Graf nr. 13. Det Samfundsvidenskabelige Fakultet, Campus Aalborg, Ledighed 4.-7. kvartal (studienævn)



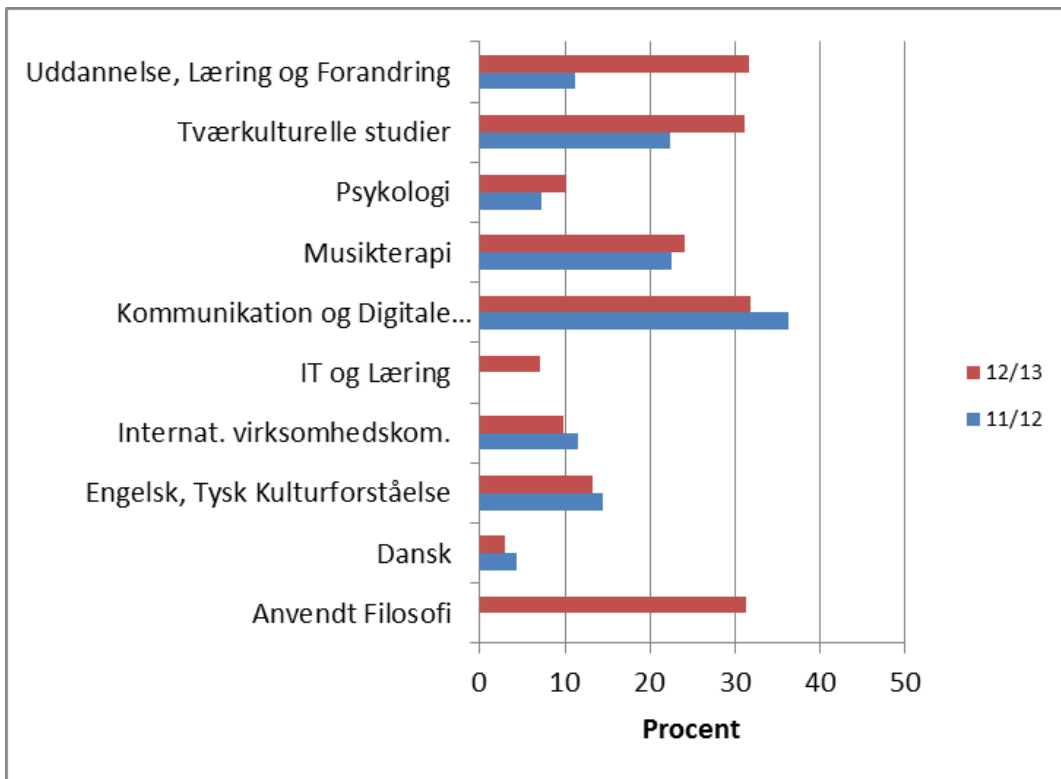
Kilde: Danmarks Statistik. Omfatter kandidatuddannelser

Graf nr. 14. Det Samfundsvidenskabelige Fakultet, Campus København, Ledighed 4.-7. kvartal (studienævn)



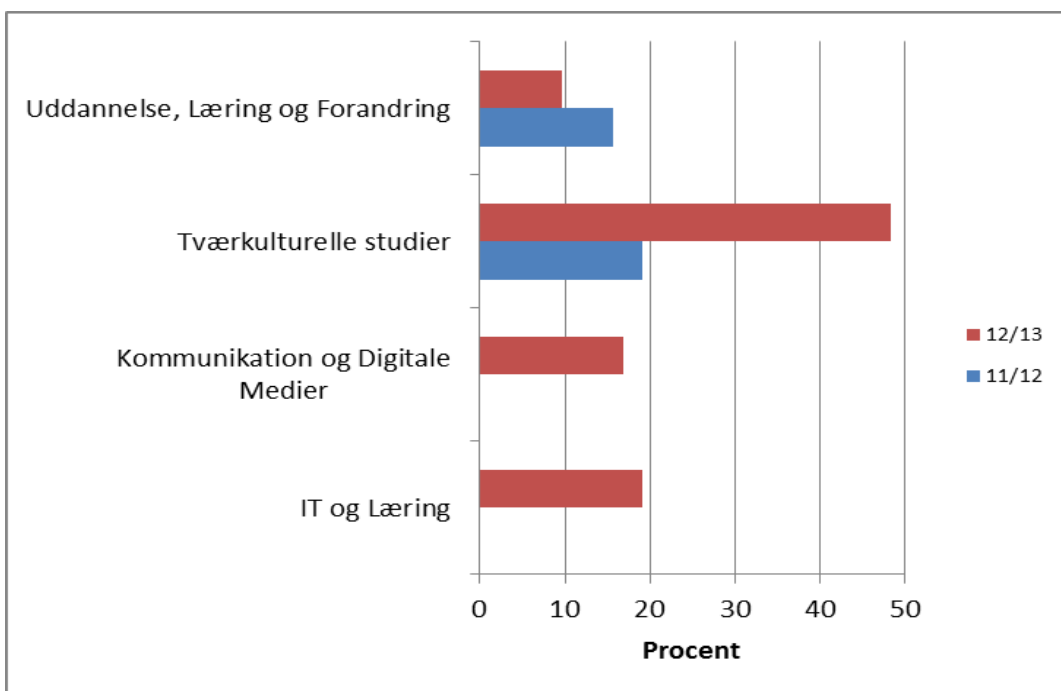
Kilde: Danmarks Statistik. Omfatter kandidatuddannelser

**Graf nr. 15. Det Humanistiske Fakultet, Campus Aalborg, Ledighed 4.-7. kvartal (studienævn)**



Kilde: Danmarks Statistik. Omfatter kandidatuddannelser

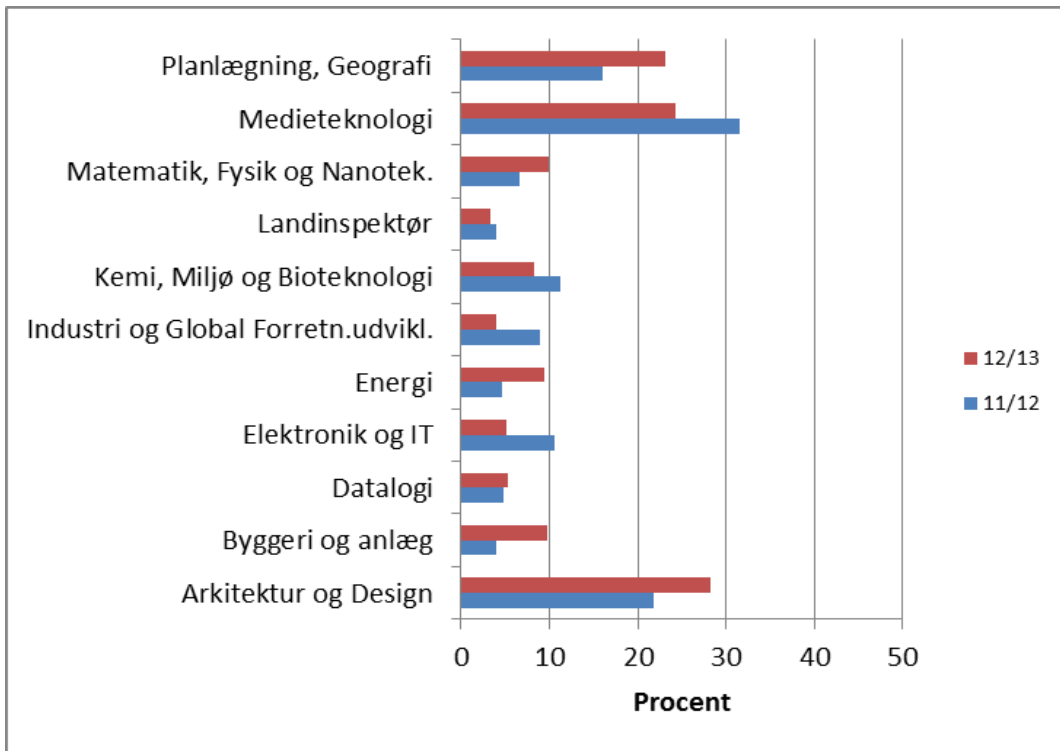
**Graf nr. 16. Det Humanistiske Fakultet, Campus København, Ledighed 4.-7. kvartal (studienævn)**



Kilde: Danmarks Statistik. Omfatter kandidatuddannelser

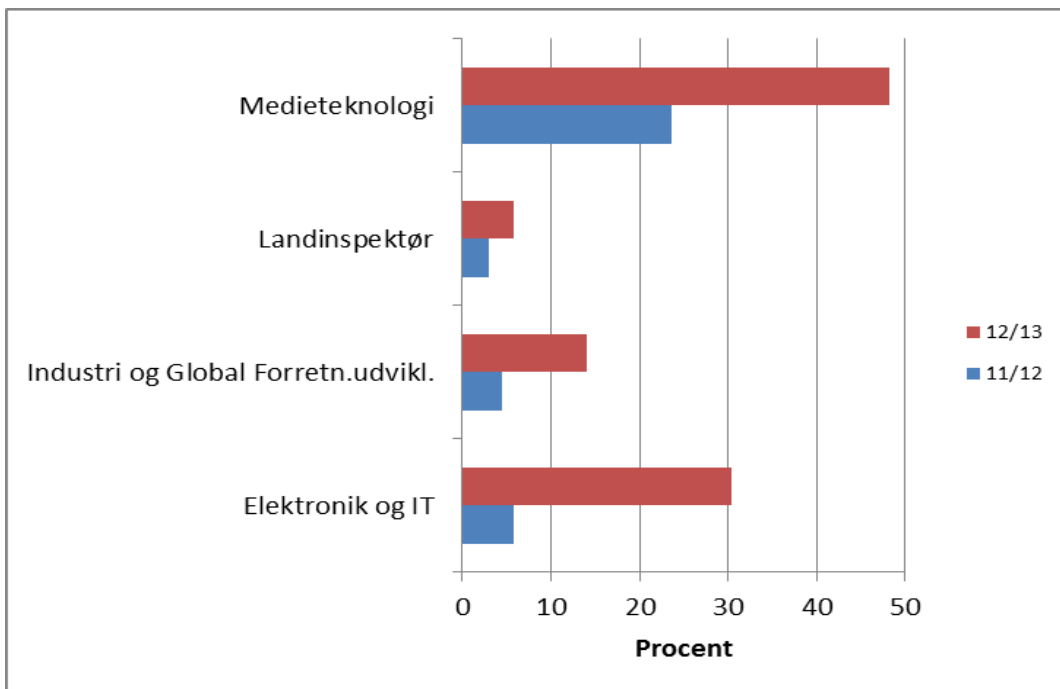


**Graf nr. 17. Det Teknisk- Naturvidenskabelige Fakultet, Campus Aalborg, Ledighed 4.-7. kvartal (studienævn)**



Kilde: Danmarks Statistik. Omfatter kandidatuddannelser

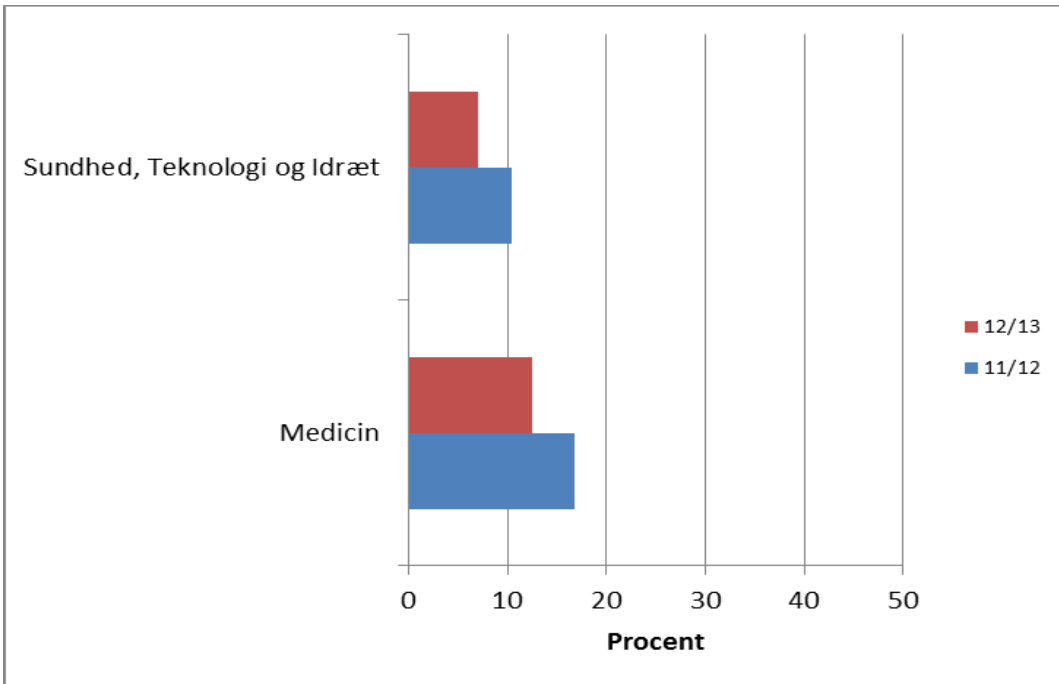
**Graf nr. 18. Det Teknisk- Naturvidenskabelige Fakultet, Campus København, Ledighed 4.-7. kvartal (studienævn)**



Kilde: Danmarks Statistik. Omfatter kandidatuddannelser

I **Esbjerg** er Det Teknisk Naturvidenskabelige Fakultet repræsenteret ved 3 studienævn: På Kemi, miljø og Bioteknologiske er ledigheden i 4.-7. kvartal 10 % for årgang 12/13, mens den er 0 % på studienævnene Elektronik og IT samt Byggeri og Anlæg.

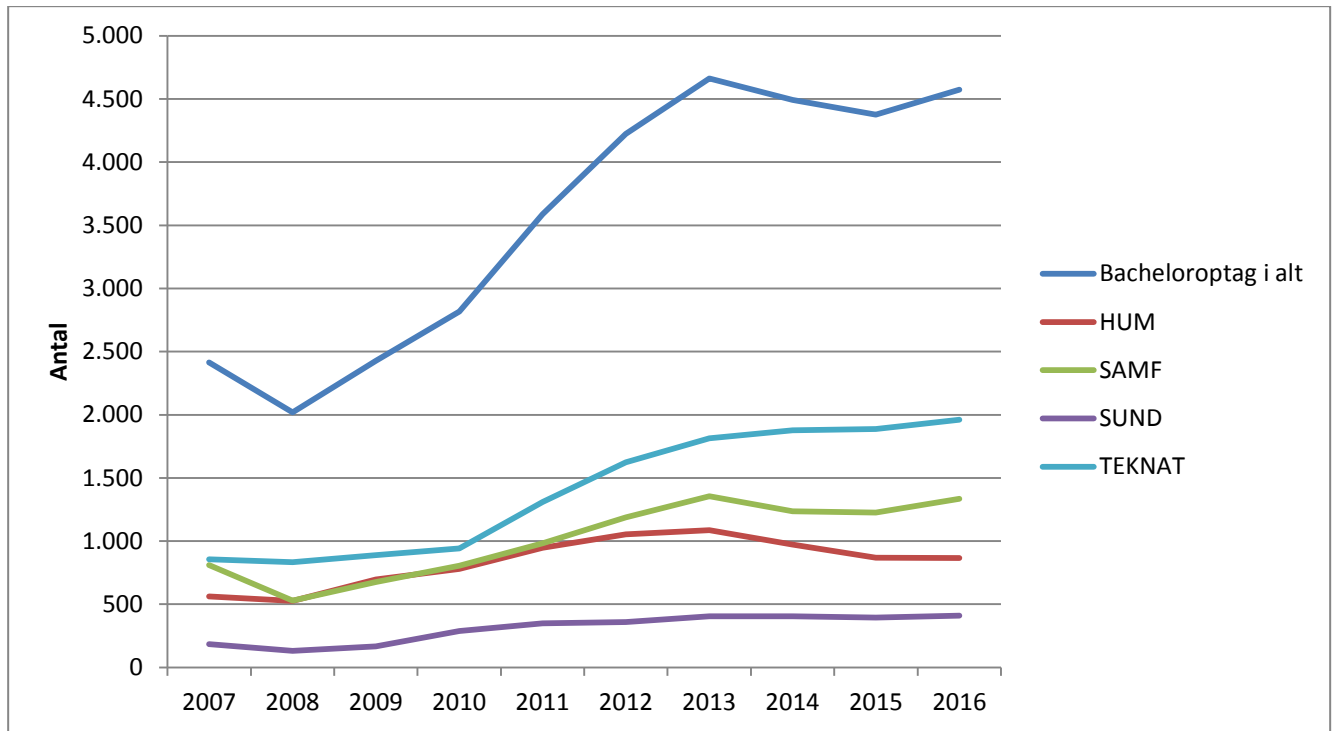
**Graf nr. 19. Det Sundhedsvidenskabelige Fakultet, Campus Aalborg, Ledighed 4.-7. kvartal (studienævn)**



Kilde: Danmarks Statistik. Omfatter kandidatuddannelser

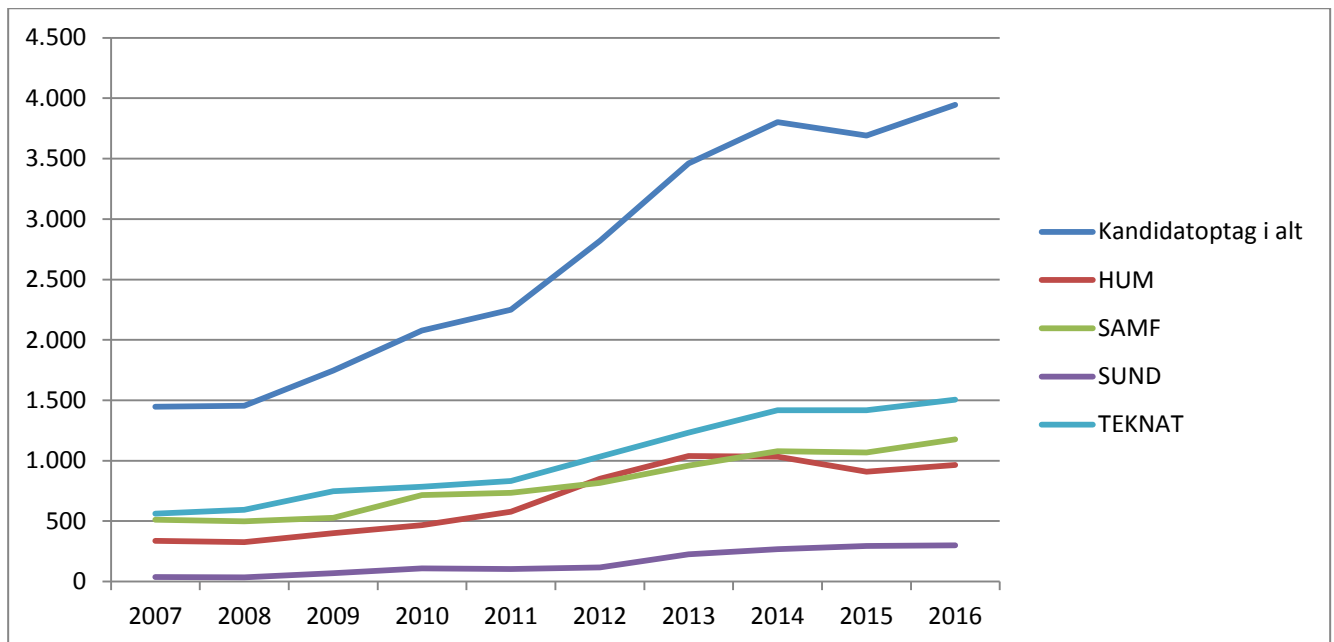
## 5. Bachelor- og kandidatoptag i perioden 2007-2016

Graf nr. 20. Bacheloroptag i perioden 2007-2016



Kilde: STADS pr. 1. oktober

Graf nr. 21. Kandidatoptag i perioden 2007-2016



Kilde: STADS 1.10 året før til 31.9 i året.



### **Initiativer med henblik på at øge beskæftigelsen**

Der redegøres i dette notat for fire forskellige beskæftigelsesfremmende initiativer på AAU: 1) Dimensionering, 2) Kvalitetssikring af uddannelserne, 3) Tiltag i regi af AAU Karriere samt 4) Lokale initiativer eksemplificeret ved Det Humanistiske Fakultet.

### **Dimensionering i 2014-2016**

AAU indførte af egen drift i 2014 dimensionering på en række uddannelser ud fra hensynet til kvalitet (faglighed og forskningsunderstøttelse) og relevans (ledighed). AAU's egen fastsatte og den nationale dimensionering i 2015 betyder, at der i 2015 var dimensioneret i alt 43 bachelor- og professionsbacheloruddannelser samt 51 kandidatuddannelser på AAU.

AAU følger udviklingen i ledigheden for AAU's dimittender tæt og har i 2016 indført yderligere dimensionering på en række uddannelser. Der er i 2016 således loft over optaget på 44 bachelor- og professionsbacheloruddannelser (heraf 21 egen-fastsat og 23 centralt dimensioneret) og 59 kandidatuddannelser (heraf 19 egen-fastsat og 40 centralt dimensioneret). Der er indført adgangsbegrænsning på samtlige humanistiske uddannelser på AAU.

Hvert år vurderes udviklingen i ledigheden, og universitetet justerer – inden for den fleksibilitet, der ligger i den nationale dimensioneringsmodel - antallet af studiepladser på de dimensionerede uddannelser.

### **Kvalitetssikring af AAU's uddannelser**

Som led i kvalitetssikringen af AAU's uddannelser monitoreres alle uddannelser årligt på en række nøgletal, herunder ledighed. Derudover indgår ledighed i selvevalueringerne af de enkelte uddannelser, der gennemføres hvert tredje år. AAU indhenter en gang årligt ledighedstal fra Danmarks Statistik for at få de nyeste tal og dermed sikre en tæt og systematisk monitorering på området. Ledighedstallene analyseres og drøftes i universitetets Strategiske Uddannelsesråd samt i Direktionen, inden de behandles i studienævnene. AAU fastsætter fakultetsvise grænseværdier for ledighed. Grænseværdien er en indikator for, hvornår det er nødvendigt at igangsætte særlige initiativer på konkrete uddannelser.

### **Tiltag i regi af AAU Karriere**

Tiltagene er rettet mod de studerende, aftagere (virksomheder) og nyuddannede og omfatter bl.a. karrierevejledning- og rådgivning af de studerende, deltagelse i karrieremesse, virksomhedsbesøg, kurser om jobsøgning mv. Som et nyt tiltag har AAU indgået en samarbejdsaftale med Jobcenter Aalborg, hvor jobcentret ugentligt er til stede på AAU med to medarbejdere. Formålet er at nedbringe dimittendledigheden med en før-dimittendindsats for de uddannelser, som er mest udfordret beskæftigelsesmæssigt. Samarbejdet er etableret i januar 2016, så der foreligger ikke målbare resultater af indsatsen endnu.

Fra 2017 har AAU afsat strategiske ressourcer til en udvidet indsats vedr. beskæftigelse. Som konsekvens af indsatsen finansieres undervisning og vejledning af udvalgte ledighedstruede uddannelser. Det specifikke ind-

hold vil blive tilrettelagt i samarbejde med ankerlærerne på de udvalgte studieretninger. Det er afgørende at få input fra både VIP'ere og studerende, så forløbet afspejler en studieretnings specifikke udfordringer og ikke bliver en standardløsning. Forløbet kan med fordel fordeles hen over kandidaten og afsluttes umiddelbart inden dimission.

### **Lokale tiltag eksemplificeret ved Det Humanistiske Fakultet**

Det Humanistiske Fakultet gennemfører en række initiativer med henblik på at fremme beskæftigelsen. På alle uddannelser, hvor det er relevant, opfordres de studerende til at skrive deres projekter i samarbejde med virksomheder. De studerende benytter desuden AAU's Projekt-, Praktik- og Jobbank, der er en aktiv formidler af kontakten mellem studerende og eksterne samarbejdspartnere i forbindelse med projekt- og specialeskrivning. På uddannelser, hvor det er særligt oplagt, er der taget forskellige initiativer for at klæde de studerende bedre på til at stifte egen virksomhed og give dem faglig vejledning omkring processen.

Endelig skal det nævnes, at studienævnene og uddannelserne løbende inviterer alumner til at gæsteforelæse og formidle deres erfaringer med koblingen mellem uddannelse og job. Dette sker eksempelvis via faste "onsdagsseminarer", hvor alumner præsenterer sig selv, deres job, vejen til jobbet giver gode råd. Et andet eksempel er, at studienævn afholder "alumneseminarer", hvor alumner rådgiver studienævn og undervisere om indholdet af undervisning og uddannelser.



Økonomistyringsenheden  
Fr. Bajers Vej 7F  
Postboks 159  
9100 Aalborg

Sagsbehandler:  
Ole Garsdal Hansen og Vibeke  
Pedersbæk  
Telefon: 9940 9577  
E-mail: [ogh@adm.aau.dk](mailto:ogh@adm.aau.dk);  
[vp@adm.aau.dk](mailto:vp@adm.aau.dk)  
Dato: 06-03-2017  
Sagsnr. 2017-455-00002

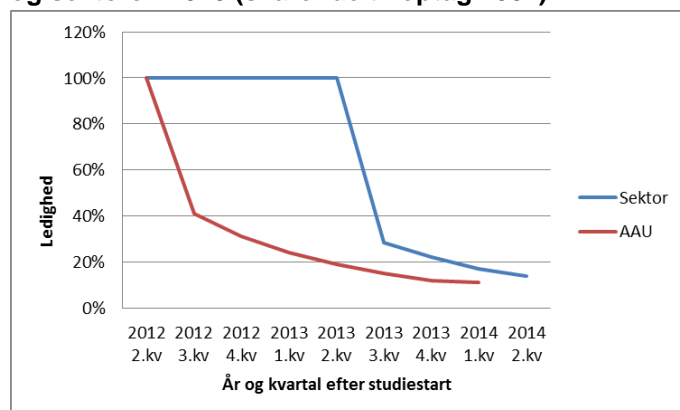
## Økonomisk konsekvensberegning af AAU-studerendes kortere studietid og hurtigere overgang til arbejdsmarked

Nyuddannede dimittender fra AAU er efter endt studium længere om at få den samme beskæftigelsesgrad, som studerende fra de øvrige danske universiteter. Dette har alvorlige konsekvenser for dimensionering af uddannelserne og forventes også at blive et væsentligt parameter i den kommende reform af uddannelsesbevillingen. Da AAU-studerende imidlertid har en væsentligt kortere gennemsnitlig gennemførelsestid, ser billedet anderledes ud, hvis man i stedet vurderer ledigheden fra det tidspunkt, den studerende begynder på studiet til de kommer i arbejde.

Dimittender fra AAU overskrider gennemsnitligt den normerede studietid med 1,6 måneder, mens den gennemsnitlige overskridelse for studerende på de andre danske universiteter er på 12,4 måneder<sup>1</sup>. AAU's studerende er derfor i det 6. år efter studiestart (bortset fra de 1,6 måneder) til rådighed for arbejdsmarkedet, mens studerende fra de øvrige universiteter fortsat er under uddannelse og på SU. Det anslås, at AAU's dimittendårgang 2016 i det 6. år efter studiestart vil generere en samlet indtægt for staten på i alt ca. 72 mio. kr., når udgifter til SU og dagpenge er trukket fra, imens staten alene har udgifter til de studerende på de øvrige universiteter i form af SU. Baggrunden for estimatet fremgår af nærværende notat.

På grund af den kortere studietid dimitterede AAU-studerende årgang 2007 – ud fra en gennemsnitsbetragtning – i 2012, mens studerende fra den øvrige sektor først dimitterede i 2013. Dette illustreres af nedenstående graf.

**Figur 1. Ledighed blandt dimittender fra AAU (2012) og sektoren 2013 (svarende til optag 2007)**



Kilde: Uddannelses- og Forskningsministeriet

<sup>1</sup> For dimittendårgang 2015.

Grafen viser ledigheden for studerende svarende til optaget i 2007. Alle er ledige i 2.kvartal 2012, da ingen endnu er dimitteret.

I 3. kvartal 2012 dimitterer den gennemsnitlige AAU-kandidat, og i løbet af 3. kvartal 2012 kommer knapt 60 % af AAU's dimittender i beskæftigelse. Andelen af ledige AAU-dimittender falder herefter jævnt.

I 3. kvartal 2013 dimitterer den gennemsnitlige studerende fra de øvrige institutioner og kommer derfor på arbejdsmarkedet. I det kvartal kommer omkring 70 % i beskæftigelse. Dimittender fra de øvrige danske universiteter kommer således i gennemsnit hurtigere i arbejde efter dimission, men for hele den periode, der foreligger oplysninger for, ligger deres ledighed fortsat over ledigheden for AAU's dimittender, som dimitterede godt 12 måneder tidligere.

### Økonomiske konsekvenser af studietid og ledighed

AAU's korte gennemsnitlige studietid betyder, at den gennemsnitlige studerende er kortere tid på offentlig forsørgelse og hurtigere genererer en indtægt for staten i form af skattebetaling. En samlet økonomisk konsekvensberegning skal imidlertid tage højde for, at AAU's dimittender naturligvis ikke vil generere en indtægt, men i stedet en udgift for staten i form af dagpenge, såfremt de ikke kommer i beskæftigelse efter endt uddannelse.

En kandidatuddannelse er normeret til 5 år. De første 5 år efter studiestart vil samtlige universitetsstuderende derfor modtage offentlig forsørgelse i form af SU. En kandidatstuderende er berettiget til SU i alt 5 år og 10 måneder. I det 6. år efter studiestart vil AAU studerende på grund af den hurtige gennemførelse alene modtage SU i 2 måneder, mens studerende fra de øvrige institutioner vil modtage 10 måneders SU, da de fortsat er under uddannelse.

I tabellerne nedenfor er der lavet et estimat af offentlige udgifter og indtægter for en gennemsnitlig studerende/dimittend fra AAU sammenlignet med den gennemsnitlige ikke-AAU-universitetsstuderende i det 6. år efter studiestart.

Figur 2: Gennemsnitlig AAU-studerende/dimittend

AAU studerende 6. år efter studiestart	
<b>Udgifter</b>	
SU-udgifter (2 måneder)	-12.030
Dagpengeudgifter (30% i 10 måneder)	-39.453
I alt	-51.483
<b>Indtægter</b>	
Skatteindtægter (70% i 10 måneder)	73.590
I alt	73.590
<b>Samlet effekt</b>	
Indtægt/udgift pr. studerende i alt	22.107

Figur 3: Gennemsnitlig ikke-AAU studerende/dimittend

Sektoren - studerende 6. år efter studiestart	
<b>Udgifter</b>	
SU-udgifter (10 måneder)	-60.150
Dagpengeudgifter	0
I alt	-60.150
<b>Indtægter</b>	
Skatteindtægter	0
I alt	0
<b>Samlet effekt</b>	
Indtægt/udgift pr. studerende i alt	-60.150

Tabellen til venstre viser, at en AAU-studerende/dimittend i det 6. år efter studiestart genererer en gennemsnitlig indtægt til det offentlige på ca. 22 t. kr. I 2016 var der 3.239 dimittender fra AAU. Der foreligger endnu ikke beskæftigelsestal for denne årgang, men forudsættes det, at parametrene er de samme som dem, der er anvendt i beregningen, vil det svare til, at dimittendårgang 2016 genererer en samlet indtægt for staten på i alt ca. 72 mio. kr. i det 6. år efter studiestart, når udgifter til SU og dagpenge er trukket fra.

Estimatet baserer sig på følgende parametre:

1. En gennemsnitlig studerende fra AAU vil i de første ca. 2 måneder efter dimission fortsat modtage SU. Det skyldes, at AAU har en overskridelse af den normerede studietid på 1,6 måneder. Der er derfor medregnet SU udgifter på i alt 12.030 kr.
2. Resten af 6. år efter studiestart er fordelingen:
  - o Den gennemsnitlige ledighed i det første år efter dimission (6. år efter studiestart) er for AAU's dimittender 30 %<sup>2</sup>, hvorfor der i de resterende 10 måneder i året er indregnet dagpengeudgifter for denne andel, svarende til i alt 39.453 kr.
  - o 70 % af AAU's dimittender kommer i arbejde i det 6. år efter studiestart og genererer derfor skatteindtægter. Den gennemsnitlige studerende er således i beskæftigelse 70 %<sup>3</sup> af de 10 måneder af 6. studieår, hvilket svarer til skatteindtægter på 73.590 kr.

Tabellen til højre viser, at studerende fra den øvrige sektor i det 6. år efter studiestart fortsat er under uddannelse og dermed medfører SU-udgifter for det offentlige på 60.150 kr. pr. studerende. Det er forudsat, at de studerende i 6. studieår bruger de 10 måneders SU, som de har ret til.

AAU's dimittender har også i det 7. år efter studiestart en ledighed, som er lavere end dimittenderne fra den øvrige sektor, jf. figur 1. I tabellerne nedenfor er der derfor lavet et tilsvarende estimat af offentlige udgifter og indtægter pr. dimittend i det 7. år efter studiestart.

**Figur 3: Gennemsnitlig AAU-studerende/dimittend**

AAU studerende 7. år efter studiestart	
<b>Udgifter</b>	
Dagpengeudgifter (12% i 12 måneder)	-18.937
<b>Indtægter</b>	
Skatteindtægter (88% i 12 måneder)	111.016
<b>Samlet effekt</b>	
Indtægt/udgift pr. studerende i alt	92.079

**Figur 4: Gennemsnitlig ikke-AAU studerede/dimittend**

Sektoren - studerende 7. år efter studiestart	
<b>Udgifter</b>	
Dagpengeudgifter (20 % i 12 måneder)	-31.562
<b>Indtægter</b>	
Skatteindtægter (80% i 12 måneder)	100.923
<b>Samlet effekt</b>	
Indtægt/udgift pr. studerende i alt	69.361

Ledigheden for AAU's dimittender i det 7. år efter studiestart er på 12 %<sup>4</sup>, mens den er 20 % for den øvrige sektor. Andelen af dimittenderne, der er i beskæftigelse og betaler skat, er derfor større for AAU end for sektoren. AAU's dimittender bidrager altså alt andet lige i det 7. år efter studiestart med i gennemsnit 23 t. kr. mere pr. dimittend til de offentlige finanser end dimittenderne fra den øvrige sektor. Hvis det forudsættes, at ledigheden er den samme for de 3.239 AAU-dimittender fra 2016, vil det for denne årgang svare det til en merindtægt på 74 mio. kr. i det 7. studieår.

De samfundsøkonomiske udgifter ved den højere ledighed for AAU's dimittender i de to første år efter dimission mere end opvejes således af besparelserne ved de studerendes korte studietid.

Ovenstående beregninger viser kun den direkte effekt på de offentlige finanser af den korte studietid. Hertil kommer, at det må antages, at beskæftigede dimittender bidrager positivt til omsætning og vækst på de arbejdspladser, hvor de er ansat. Den økonomiske værdi af dette er ikke indregnet, men i en tid, hvor der er voksende efterspørgsel efter kvalificeret arbejdskraft, må den anses for at være betydelig.

<sup>2</sup> For årgang 2014, som er de seneste data der foreligger.

<sup>3</sup> I beregningerne indgår ikke skatteindtægter fra evt. studiejob.

<sup>4</sup> Vi har ikke oplysninger om ledigheden i 8. kvartal efter dimissionen. Der er her regnet med, at ledigheden fra 7. til 8. kvartal faldt i samme tempo som fra 6. til 7. kvartal.





## Forudsætninger

For at lave beregningerne er der indhentet oplysninger om en række forskellige satser for tilskud, og der er lavet en beregning af, hvad en typisk nyuddannet akademiker betaler i skat. Forudsætningerne fremgår af boksen nedenfor.

### Anvendte satser:

SU pr. måned: 6.015 kr. (Udeboende, ikke forsørgere)

Dagpenge, dimittendsats: 13.151 kr. (Ikke forsørger)

### Beskæftigede dimittenders skattebetaling:

#### Løn:

Offentligt ansatte: trin 4 plus rådighedstillæg, i alt 329 t. kr. excl. pension pr. år.

Privat ansat: DM's lønstatistik, IT ansat årgang 2015, 388 t. kr. excl. pension pr. år.

Der er regnet med 50 % privatansatte dimittender og 50 % offentlige ansatte. Der er beregnet et vægtet gennemsnit: **358 t. kr.**

#### Fradrag:

A-kasse	5.600	Magistrenes A kasse
Fagforening	4.400	Dansk Magisterforening

#### SU studielån:

Der kan optages 3.078 pr. måned, 36.936 pr. år. Det antages, at lånemuligheden er halvt udnyttet, så der er optaget studielån for i alt 92.340 kr. i løbet af studiet. Lånet forrentes med 1 % pa. efter dimissionen, hvilket giver en renteudgift på 923 kr. første år efter dimissionen.

For en AAU-kandidat bosat i Aalborg ses en samlet skat på årligt 126.154 kr., svarende til 10.513 kr. pr. måned.

**AALBORG UNIVERSITET**

Bestyrelsesmøde: 2-17, 3/4 2017

Pkt.: 9

Bilag: A



AALBORG UNIVERSITET

Punkt: Orientering

Type: Kan frit distribueres

**Rektorsekretariatet**

Sagsbehandler:

Merete Wolder Lange

Sagsnr.: 2016-012-00018

Dato: 13-03-2017

**Sagsfremstilling til møde i bestyrelsen ved Aalborg Universitet**

## Orientering fra bestyrelsesformanden

---

Bilag: Ingen

---

Sagsfremstilling: Bestyrelsesformanden giver en mundtlig orientering.

---

Indstilling: Det indstilles, at bestyrelsen tager formandens orientering til efterretning.

---

**AALBORG UNIVERSITET**  
**Bestyrelsesmøde: 2-17, 3/4 2017**  
**Pkt.: 10**  
**Bilag: A**



**AALBORG UNIVERSITET**

Punkt: Orientering  
Type: Kan frit distribueres

**Rektorsekretariatet**

Sagsbehandler:  
Bettina Thomsen

Sagsnr: 2016-012-00018  
Dato: 13-03-2017

**Sagsfremstilling til møde i bestyrelsen ved Aalborg Universitet**

Rektors orientering til bestyrelsen

Bilag: B: Orientering fra rektor

Sagsfremstilling: Rektoratet har udarbejdet en orientering om relevante emner siden seneste bestyrelsesmøde.

Indstilling: Det indstilles, at bestyrelsen tager rektors orientering til efterretning.



**AALBORG UNIVERSITET**

**Rektor**

Fredrik Bajers Vej 5  
Postboks 159  
9100 Aalborg  
Telefon: 9940 9501  
E-mail: rektor@aau.dk

Dato: 27-03-2017  
Sagsnr.: 2016-012-00018

## Rektors orientering

### UL-høring

Uddannelses- og Forskningsministeriet har sendt udkast til lovforslag i høring på universiteterne. Udkastet lægger op til nye procedurer for udpegning af eksterne medlemmer af bestyrelsen og fastlægger en række bestemmelser vedrørende indstillings- og udpegningsorganerne. Derudover præciseres bestyrelsens ansvar for den overordnede og strategiske ledelse af universitetet og bestyrelsesformandens dialog med uddannelses- og forskningsministeren, ligesom det varsles, at de nuværende udviklingskontrakter erstattes med nye institutionsspecifikke strategiske rammekontrakter. Ændringerne forventes at træde i kraft pr. 1. juli 2017.

Uddannelses- og forskningsministeren har efterfølgende udsendt en skrivelse til universiteternes bestyrelsesformænd med orientering om, at der vil blive fastlagt overgangsbestemmelser i lovforslaget bl.a. med mulighed for at foretage en midlertidig forlængelse af udpegningsperioden for eksterne bestyrelsesmedlemmer samt at vælge en fungerende formand i overgangsperioden.

Universiteterne har sendt input til Danske Universiteter med henblik på udarbejdelse af et fælles høringssvar på vegne af samtlige universiteter. Universiteterne finder det positivt, at de nuværende udviklingskontrakter foreslås erstattet af strategiske rammekontrakter samt, at ministerens dialog med bestyrelsesformanden præciseres. Det fælles høringssvar vil bl.a. problematisere følgende:

- at det ikke står klart, hvilket problem lovforslaget skal søge at løse
- at det er et afgørende opgør med universiteternes uafhængighed og brud med armslængdeprincippet, at ministeriet bliver dybt involveret i indstillings- og udpegningsprocessen til universiteternes bestyrelser
- at ministeren vil udpege formanden for universiteternes udpegningsorganer efter åbent opslag
- at udpegningsorganet vil udpege medlemmer til indstillingsorganet
- at der i indstillingsorganet alene kan indgå en medarbejderrepræsentant *eller* en repræsentant for de studerende
- at Uddannelses- og Forskningsministeriet vil blive repræsenteret i indstillingsorganet
- at bestyrelsesformanden vil blive udpeget af udpegningsorganet og derefter forelagt ministeren til godkendelse

## **Møde med Dansk Industri**

Den 7. februar 2017 deltog formand og rektor i fællesmøde mellem Dansk Industris udvalg for Forskning og Uddannelse og universiteternes rektorer og bestyrelsesformænd. Der var en åben og fortrolig dialog om bl.a. fremtidens styring af universiteterne, herunder især universitetsbestyrelsernes rolle. Dansk Industri fik præsenteret universitetssektorens forslag til en styringsreform, og rektor lagde op til en debat om prioriteringen af forskningsmidlerne på universiteterne. En af pointerne var, at det ikke er så let at flytte rundt på forskningsmidlerne, da midlerne i høj grad er biased til sundhedsområdet. Dette tvinger universiteterne i samme retning. Dansk Industri og universiteterne vil fortsætte dialogen om styringsreform og forskningsmidler.

## **Status for processen med opførelsen af AAU Science & Innovation Hub**

Samarbejdet med Byggestyrelsen vedr. opførelsen af AAU Science & Innovation Hub er påbegyndt. Der er nedsat en styregruppe sammensat af vicedirektør i Bygningsstyrelsen Signe P. Lyndrup (formand), direktør for A.P. Møller Fonden Henrik Tvarnøe og rektor ved AAU. A.P. Møller Fonden ønsker ligeledes en repræsentant med i bygherre-/kundegruppen i de indledende faser. På første møde i styregruppen blev der drøftet tidsplan, prioriteringer og konkurrenceprogram.

Der udskrives en international projektkonkurrence, og AAU har igangsat arbejdet med at kvalificere prospektet og har indgået aftale med en ekstern rådgiver anbefalet af A.P. Møller Fonden.

Ultimo februar blev der afholdt en workshop med 35-40 inkubatorstuderende, der gav deres bud på, hvad hubben bør kunne og indeholde af muligheder. Der gennemføres interviews med udvalgte forskere, der orienterer sig mod forskning i kreative innovationsprocesser, entreprenørskab og læringsmiljøer samt enkelte forskere fra 1. ansøgningsrunde til tværfaglige forsknings- og udviklingsprogrammer. Ligeledes gennemføres der interviews med rektor, innovationsdirektør samt områdeleder i SEA (Supporting Entrepreneurship at Aalborg University). Det samlede input vil danne grundlag for AAU's oplæg til projektkonkurrencen, som forventes udskrevet i august 2017 og som skal munde ud i forslag til den arkitektoniske og indretningsmæssige udformning af huset.

Byggeriet forventes at stå klar til indflytning december 2021.

## **67 mio. kr. til AAU-forskere**

Villumfonden har bevilliget 67 mio. kr. til AAU-forskerne Frede Blaabjerg og Per Halkjær Nielsen, som er blandt de mest anerkendte forskere i verden inden for deres forskningsfelter.

Per Halkjær Nielsen, professor i mikrobiologi, får 30 mio.kr. til sin verdensførende forskning i bioteknologi. Hans kommende projekt vil udvikle nye metoder, som gør det muligt at opdage og beskrive nye mikrober i et hidtil uset omfang. Det skal revolutionere vores forståelse af mikrober og bane vejen for at udnytte dem i bl.a. spildevandshåndtering.

Frede Blaabjerg er professor i effektelektronik på Institut for Energiteknik og modtager 37 mio. kr. til sit arbejde med at udvikle systemer, som er afgørende for, at el-systemet kan håndtere svingende elproduktion fra eksempelvis vindmøller.

Bevillingen fra Villumfonden er knyttet til de to forskere i stedet for til konkrete projekter, hvilket giver forskerne større frihed til at udforske og evt. ændre retning i deres forskning.



AALBORG UNIVERSITET

AALBORG UNIVERSITET  
Bestyrelsesmøde: 2-17, 3/4 2017  
Pkt.: 11  
Bilag: A

Punkt: Orientering  
Type: Kan frit distribueres

**Rektorsekretariatet**  
Sagsbehandler  
Merete Wolder Lange

Sagsnr: 2016-012-00018  
Dato: 13-03-2017

## Sagsfremstilling til møde i bestyrelsen ved Aalborg Universitet

### Meddelelser

---

Bilag: B) Oversigt over punkter til behandling på kommende møder i bestyrelsen.

Indstilling: Det indstilles, at bestyrelsen tager meddelelserne til efterretning.

---



**Rektorsekretariatet**

Fredrik Bajers Vej 5  
Postboks 159  
9100 Aalborg

Sagsbehandler:  
Merete Wolder Lange

Sagsnr.: 2016-012-00018  
Dato: 13. april 2017

## **Oversigt over punkter til behandling på kommende bestyrelsesmøder**

### **Bestyrelsesmøder i 2017**

#### **Mandag den 3. april 2017**

- Godkendelse og underskrivelse af revisionsprotokollat til årsrapport 2016
- Rigsrevisionens afrapportering vedr. årsrevision 2016
- Godkendelse og underskrivelse af årsrapport 2016, herunder afrapportering på målopfyldelse af udviklingskontrakten og periodeopfølgning 3-2016
- Investeringspolitik
- Indstilling om udpegning af nyt eksternt bestyrelsesmedlem
- Status på strategi- og handleplaner – rektors orientering
- Besøg fra miljø på Det Samfundsvidenskabelige Fakultet

#### **Torsdag den 22. juni 2017**

- Orientering om periodeopfølgning 1-2017 og status på arbejdet med funktionsadskillelse
- Vedtægtsændringer herunder drøftelse af repræsentantskab
- Evaluering af bestyrelsens arbejde
- Status på ligestilling og diversitet (meddelelsespunkt)
- Status på kvalitetssikring og institutionsakkreditering (meddelelsespunkt)

#### **Mandag den 23. oktober 2017**

- Grøppebillede af hele bestyrelsen til <http://www.aau.dk/om-aau/organisation/bestyrelse/>. Evt. portrætbillede af nyt eksternt medlem
- Orientering om periodeopfølgning 2-2017
- Status på udviklingskontrakten – rektors orientering
- Status på strategi- og handleplaner – rektors orientering

#### **Mandag den 18. december 2017**

- Godkendelse af budget 2018
- Godkendelse og underskrivelse af institutionsrevisors protokollat vedr. løbende revision 2017
- Godkendelse af AAU's investeringspolitik for 2018

## **Planlagte, men ikke datosatte punkter**

- Emner til kommende temadrøftelser i bestyrelsen (fx i fm afrapportering på strategi):
  - Drøftelse af forskning
  - Drøftelse af mønsterbrydning som målsætning
- Overvejelser af optagelsesformer (studentermassen på AAU, herunder effekten af dimensionering)
  - Definition og drøftelse af internationalisering
- Faste årlige punkter vedr. kvalitet i hhv. forskning, uddannelse og studiemiljø
- Drøftelse af valg
- Drøftelse af miljøpolitik